



Этнические взаимодействия на Южном Урале

VI Всероссийская научная конференция

г. Челябинск

28 сентября — 2 октября 2015 года

УДК 39(470.5)
ББК 63.529(235.55)

Э912

Редакционная коллегия:

В. И. Богдановский (председатель);

А. Д. Таиров, доктор исторических наук (ответственный редактор);

Н. А. Антипин, кандидат исторических наук (заместитель председателя);

С. Г. Боталов, доктор исторических наук; *А. В. Епимахов*, доктор исторических наук;

В. С. Мосин, доктор исторических наук; *О. В. Новикова*; *А. А. Рыбалко*, кандидат

исторических наук; *Г. Х. Самигулов*, кандидат исторических наук;

В. В. Молчанова (ответственный секретарь)

Э912 **Этнические взаимодействия на Южном Урале** : материалы VI Всерос. науч. конф. / ред. кол.: В. И. Богдановский (предс.) и др. ; отв. ред. А. Д. Таиров. — Челябинск, 2015. — 464 с. : ил.

ISBN 978-5-905081-13-2

В сборнике представлены материалы VI Всероссийской научной конференции «Этнические взаимодействия на Южном Урале» (г. Челябинск, 28 сентября — 2 октября 2015 г.).

Издание рассчитано на широкий круг исследователей, занимающихся различными проблемами в области археологии, этнографии, истории, искусствоведения и других наук.

УДК 39(470.5)
ББК 63.529(235.55)

ISBN 978-5-905081-13-2

© Алтынбеков К., Алтынбекова Д. К.
и др., статьи, 2015
© Челябинский государственный
краеведческий музей, 2015

ПАМЯТНИКИ ФИНАЛЬНОЙ БРОНЗЫ БЕРЕГОВСКОГО АРХЕОЛОГИЧЕСКОГО МИКРОРАЙОНА

Рассматриваются материалы финальной бронзы с территории Береговского археологического микрорайона. По результатам анализа погребального обряда, металлических изделий и керамики выделено два хронологических этапа, связанных с древностями межовской культуры, намечены возможные пути проникновения населения на территорию микрорайона.

Ключевые слова: эпоха финальной бронзы, межовская культура, курмантауская культура, Южный Урал, река Белая, археологический микрорайон.

Эпоха финальной бронзы повлекла за собой ряд стратегических перемен, связанных с переходом от оседлых в целом форм ведения скотоводческого хозяйства к кочевым. С этим, вероятно, связано нарастание миграционной активности и усиления связей, частным проявлением которых было возникновение общности культур валиковой керамики. На Урале обнаруживаются прежде всего следы контактов в восточном и южном направлениях. Параллельно с этим имеет место приток населения из таежной зоны в лесостепь (Епимахов, 2010а. С. 21).

Узколокальные исследования могут ответить на ряд частных вопросов, связанных с внутренней хронологией памятников, возможными межкультурными связями, трансформацией погребального обряда. Перспектива здесь видится в интерполяции полученных результатов на более широкие территории. Это возможно при тщательном анализе имеющегося отчетного и археологического материала, зачастую утраченного либо не введенного в научный оборот. На восполнение пробелов в освещении раскопок прошлых лет и направлена данная публикация.

Береговский археологический микрорайон (БАМР) занимает территорию западных склонов Южного Урала с абсолютными отметками высот от 500 до 1000 м (рис. 1). Протяженность БАМР 15–17 км, общая площадь 136 кв. км. Микрорайон включает в себя 18 разнотипных памятников абашевской, срубной, алакульской и межовской культур эпохи бронзы.

К эпохе финальной бронзы относятся материалы трех археологических объектов: курганных могильников Красногорский-1 и Юмаковский-2 и поселения Юмаковское 2.

Курганный могильник Красногорский-1 расположен на первой надпойменной террасе правого берега реки Белой, в 0,3 км к востоку от окраины хутора Красногорского. Открыт и исследован В. С. Горбуновым, С. М. Васюткиным и М. Ф. Обыденновым. Авторами раскопок дана общая характеристика полученного материала, по которому могильник отнесен к межовской культуре (XI–IX вв. до н. э.) (Горбунов и др., 1980. С. 173–182).

В данной статье отражены те сюжеты, которые не в полной мере были затронуты при первичной публикации материалов тафокомплекса. Это касается особенностей погребального обряда, связанных с использованием различных природных материалов.

Интересной особенностью погребального обряда курганного могильника являются песчаные площадки над могильными ямами, которые практически всегда насыпались поверх бревен либо внутри сруба. Такие площадки зафиксированы шесть раз. Во всех случаях песчаные насыпи сооружались над могилами взрослых мужчин и женщины старше 20 лет, которые, как правило, не сопровождалась вещевым инвентарем. Подобные площадки зафиксированы в кургане 1 могильника Сосновский, кургане 13 могильника Приплодный Лог I (Обыденнов и др., 2005. С. 48; Малютина, 1984. С. 58–79). Срубы, но без песчаной насыпи, отмечены в сооружениях 2 и 3 кургана 5 могильника Дачный-2 в Курганской области (Шилов и др., 2006. С. 66–68).

Следу обряда кремации в виде сажистой прослойки мощностью 0,15 м и размером 1,05×0,6 м с включением угольков, мелко раздробленных обожженных косточек, двух маленьких обломков черепа человека зафиксированы под насыпью кургана 11 на глубине 0,34 м. Похожий обряд отмечен в Подгорно-Байларском курганном могильнике (Казаков, 1978. С. 121–126). Кострище найдено также в погребении 2 на площадке Кокшаровского поселения (Старков, 1970. С. 106–107).

Интересная каменная конструкция из небольших по размеру камней в виде кольца диаметром 4–4,5 м зафиксирована в кургане 3 (рис. 1, *л*). Использование камня зафиксировано в погребении 3 кургана 5 (рис. 2, *б*). Здесь дно могилы было обложено крупной галькой, а у одного края лежал крупный валун. Традиционно считается, что использование камня в погребальном обряде было свойственно носителям черкакульских культурных традиций (Матвеев, 2007. С. 14).

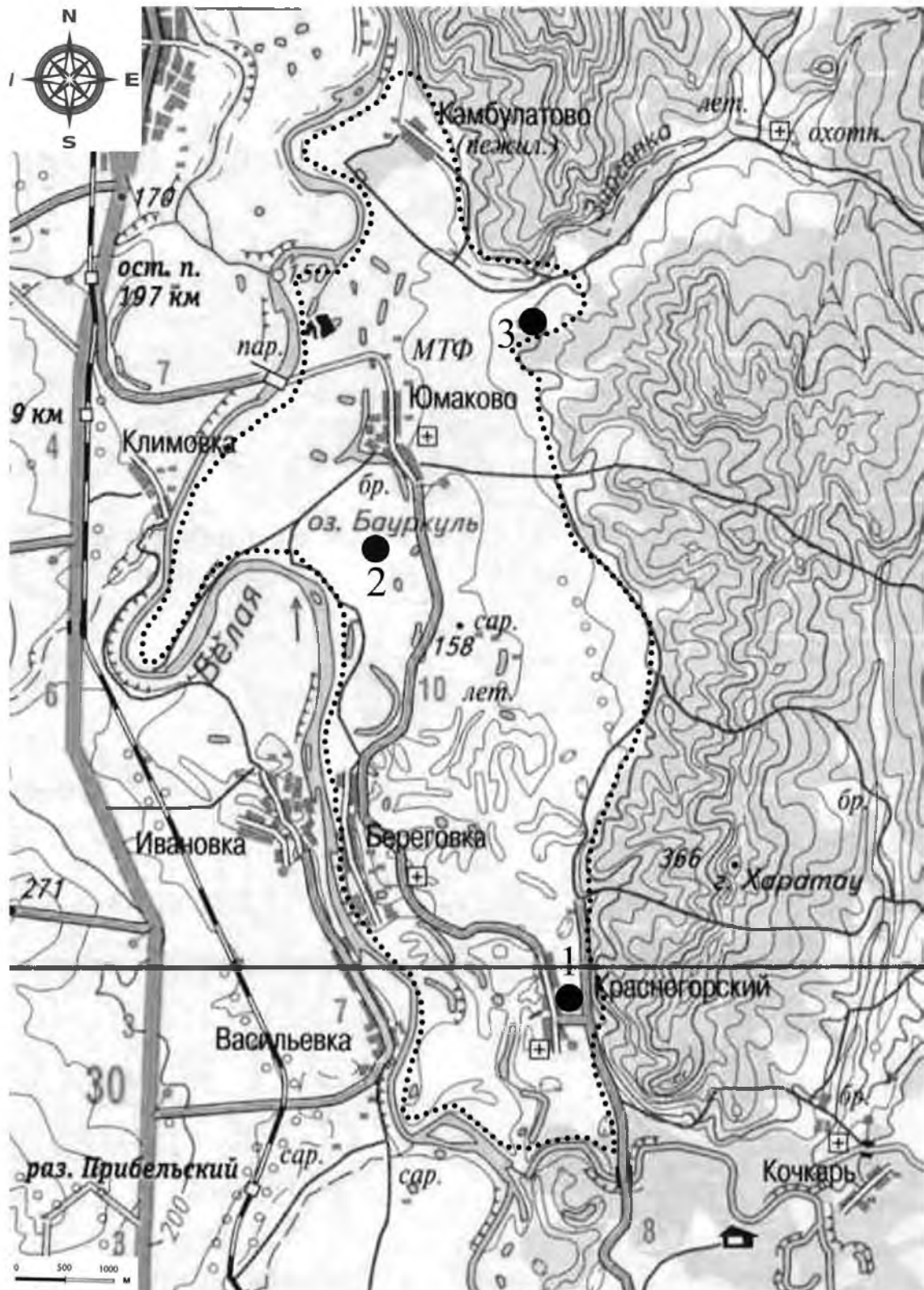


Рис. 1. Карта Береговского археологического микрорайона (пунктиром обозначены границы):
 1 — курганный могильник Красногорский-1; 2 — поселение Юмаковское-2;
 3 — курганный могильник Юмаковский-2

Скудная металлоносность могильника компенсируется яркостью находок. К сожалению, на сегодняшний день коллекция могильника утеряна, поэтому основной источниковой базой являются публикации и отчеты по могильнику Красногорский-1. Использование новых

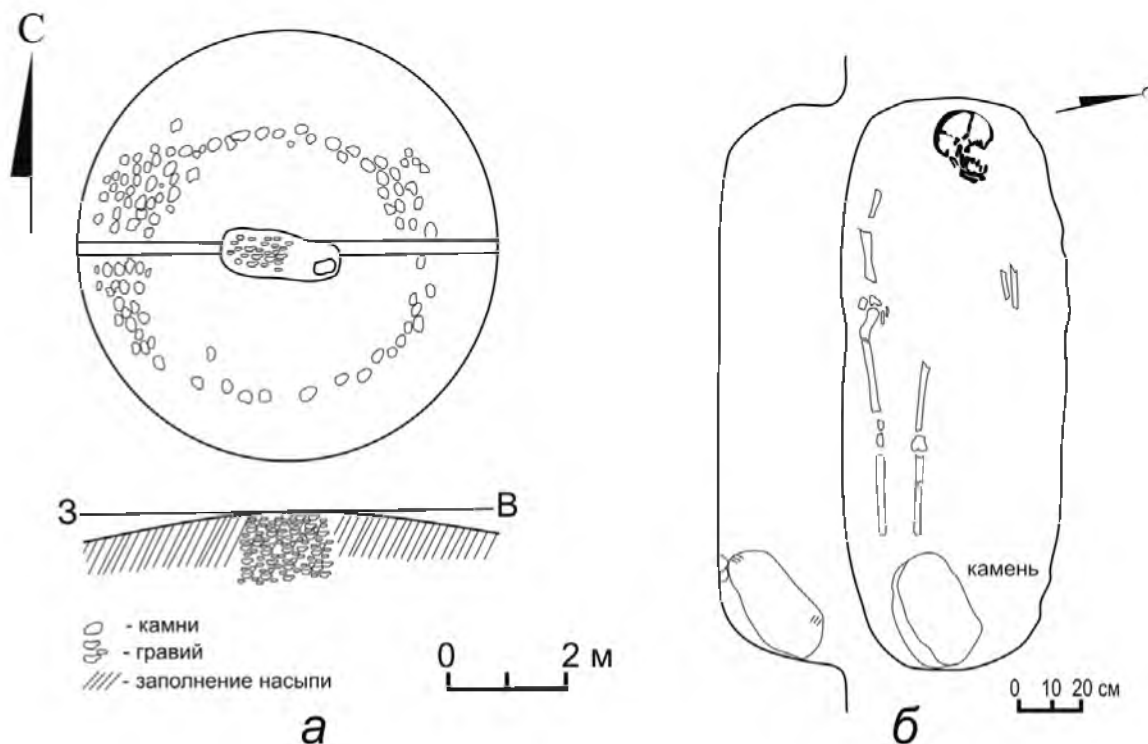


Рис. 2. Курганный могильник Красногорский-1: *а* — план кургана 3;
б — план погребения 2 кургана 3

аналогий металлическому инвентарю позволит подтвердить или скорректировать бытующую датировку тафокомплекса.

Прорезной наконечник копья, бронза (рис. 4, 16а). Копье найдено в насыпи кургана 4 на глубине 0,22 м от нулевой отметки. Длина наконечника 12,5 см, на перо приходится 9,5 см. Перо имеет две полукруглые прорезы. Копье втульчатое (длина 6,5 см, диаметр отверстия 2,5 см), с боковых сторон втулки имеются отверстия диаметром 0,6 см для крепления копья к древку. По центру копья проходит круглый укрепляющий стержень, переходящий во втулку. В современной литературе аналогии «красногорскому» наконечнику можно найти в материалах алексеевско-саргаринского горизонта поселения Кент (Ткачев, 2009. С. 35–44. Рис. 3, 17). Подобные наконечники копий датируются XII–VIII вв. до н. э. (Черных, 1983. С. 95).

Нож с кольцевым упором, бронза (рис. 4, 16б). Изделие найдено в погребении 2 кургана 1 поверх ребер барана. Длина 16 см, длина черенка-насада 4 см. Длина лезвия 12 см, ширина 2,5 см. Ряд авторов подобные ножи относят к 3-й группе ножей с кольцевым упором (Подобед и др., 2009. С. 3–16).

Справедливым видится замечание, касающееся функционального назначения изделия. Полифункциональность подтверждается использованием изделия в качестве ножа (Шамшин и др., 2000. С. 5–20. Рис. 3, 1) и черешкового наконечника копья (Дегтярева и др., 2011. С. 30–45).

Датировка самих изделий варьируется в пределах с конца II до начала I тыс. до н. э. (Кузьмина, 2008. С. 99; Отрощенко, 2001. С. 193), в целом не выходя за пределы VIII в. до н. э.

Бляшка круглая, бронза (рис. 4, 16в). Изделие со слегка загнутыми внутрь краями, литой петелькой. Найдено в погребении 3 кургана 5. Диаметр изделия 2,6 см. Аналогичные бляшки обнаружены в слое черкаскульского поселения Хрипуновское 1 среди пахомовских древностей XII–IX вв. до н. э. поселения Оськино Болото (Костомарова и др., 2011. С. 4–33. Рис. 12, 8; Ткачев и др., 2009. С. 81–89. Рис. 3, 4).

Таким образом, бляшки датируются последней четвертью II тыс. до н. э.— VIII–VI вв. до н. э. Однако, судя по размерным показателям, «красногорская» бляшка все же ближе изделиям X–VIII вв. до н. э.

Подвеска в 1,5 оборота, бронза (рис. 4, 16г). Найдена в кургане 13. Овальной формы, изготовлена из одного листа бронзы с завернутыми в трубочку боковыми сторонами. Ближайшие аналогии встречены в материалах поселения Тюбяк (Обыденнов и др., 2001. С. 28. Рис. 12, б).

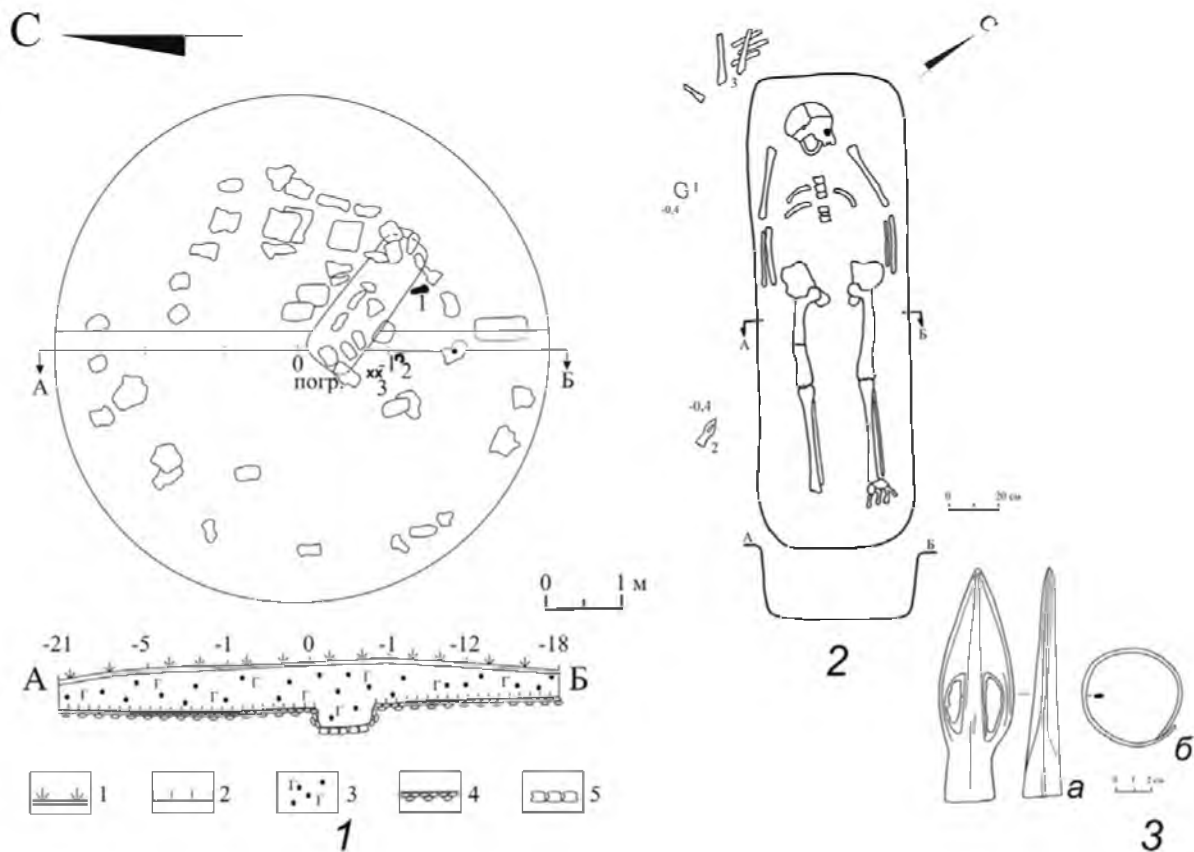


Рис. 3. Курганный могильник Юмаковский-2: 1 — план кургана 2; 2 — план погребения 1 кургана 2; 3 — погребальный инвентарь: а — прорезной наконечник копья; б — бронзовый дротовый браслет

Полученные данные позволяют говорить о возможной корректировке даты могильника в пользу омоложения — в пределах конца X — IX в. до н. э. На это указывают и шаблонность погребального обряда, и его однородность, что, видимо, связано с довольно коротким периодом функционирования древнего кладбища. Наиболее ранним может считаться погребение под курганом 3, имеющее кольцевую каменную выкладку и камень в интерьере погребальной ямы. Это отсылает нас к культурным стереотипам черкасульского времени. Однако ориентировка и далекое от черкасульских погребальных канонов исполнение каменной выкладки наводят на мысль об изживании черкасульских погребальных обычаев, верхняя дата которых определена концом XI в. до н. э. (Матвеев, 2007. С. 34; Епимахов, 2010б. С. 137–145).

Еще одним погребальным памятником финальной бронзы является *курганный могильник Юмаковский-2* (рис. 3). Он находится в 1,7 км к востоку от деревни Юмаково. Выявлен и изучен в 1982 г. В. С. Горбуновым, который отнес погребение к черкасульской культуре (Горбунов, 1995. С. 37–40). Однако отсутствие керамики вызывает сомнение в отнесении комплекса к черкасульской культуре. Между тем, ориентировка покойного (головой на северо-запад, лицом на северо-восток), находка прорезного наконечника копья (длина наконечника 13 см, пера — 10,8 см, втулки — 2,7 см), каменная кольцевая обкладка, наличие вторичного погребения на краю могильной ямы у северо-западного края могилы на уровне древней почвы сближают данный комплекс с материалами, полученными в ходе изучения курганного могильника Красногорский-1 и могут быть также отнесены к межовской культуре. Важной особенностью является расположение могильника на доминирующей возвышенности (более 10 м), что не характерно для синхронных могильников Волго-Уральского региона. Возможно, это неординарное погребение (воинское, *статусное?*) своим расположением маркировало границу территории «межовского» коллектива.

Единственным поселенческим памятником, содержащим комплексы финальной бронзы, является *поселение Юмаковское-2*. Памятник расположен на мысу коренного берега старицы реки Белой, в 0,5 км к юго-востоку от деревни Юмаково. Поселение выявлено в 1978 г. В. С. Горбуновым и М. Ф. Обыденновым.

В полевом сезоне 1987 г. в восточной части поселения заложен раскоп площадью 240 кв. м., в результате чего изучена жилищная впадина овальной формы (10,4×5,6 м). Из

культурного слоя и котлована постройки получены находки из металла, кремня, камня и кости.

К материалам финальной бронзы относятся 13 сосудов межовской культуры (рис. 4, 1–12). Вне сооружения найдено несколько фрагментов от одного сосуда курмантауской культуры. Керамика межовской культуры хорошо заглажена, в тесте фиксируется примесь талька, цвет сосудов светло-коричневый с тальковым блеском. Факт нахождения в одном слое оталькованной керамики межовской культуры и единичных фрагментов синкретичной межовско-курмантауской посуды с разреженной насечковой орнаментацией в виде поясков горизонтальной елочки весьма примечателен. Схожая картина прослежена в горно-лесной зоне Южного Урала (Максютовская II стоянка, поселение Азануй) (Гарустович и др., 2004. С. 93–118; Обыденнов, 1997. Рис. 4; 5, 5; 55, 6, 7; Морозов, 2004. С. 120. Рис. 2, 2). В нашем случае это может служить относительным хронологическим маркером, по которому время бытования таких комплексов можно отнести к VIII–VII вв. до н. э., то есть к промежутку между концом межовско-березовского этапа и появлением носителей иткульской культурной традиции (Косарев, 1981. С. 189; Морозов, 2004. С. 126).

Резюмируя, можно отметить, что на территории БАМР памятники финальной бронзы возможно разделить на два хронологических этапа (периода). Ранний этап (X–IX вв. до н. э.) представлен погребениями могильников Красногорский-1 и Юмаковский-2. Именно на этих материалах особенно рельефно фиксируются пережитки черкаскульского времени (использование камня, обряд сожжения). К позднему этапу (VIII–VII вв. до н. э.) относятся синкретичные межовско-курмантауские материалы поселения Юмаковское-2.

Появление раннего межовского населения на территории Береговского археологического микрорайона может быть связано с миграционными процессами, побудившими население продвинуться западнее основного ареала распространения, а именно Зауральского региона. Возможность передвижения из Зауралья в Приуральскую равнину обусловлена наличием разветвленной речной сети (Обыденнов, 1991. С. 92). В свою очередь межовско-курмантауские материалы связаны с «маятниковой» микромиграцией из горнолесной зоны Южного Урала (районы верхнего течения Нугуша и Белой). Именно эту местность можно рассматривать в роли своеобразного моста, позволяющего населению переваливать через горные массивы Уральского хребта и спускаться в предгорные равнины, к которым относится территория Бельско-Нугушского междуречья, включающая в себя Береговский археологический микрорайон.

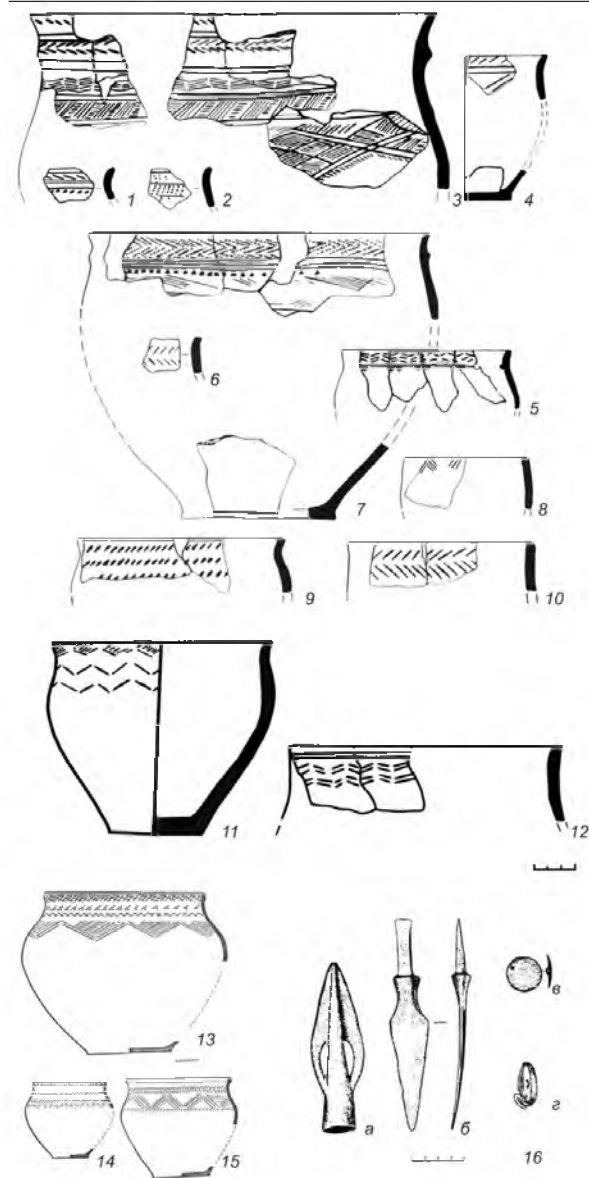


Рис. 4. 1–12 — керамика поселения Юмаковское-2; 13–15 — керамика курганного могильника Красногорский-1; 16 — находки из металла на курганном могильнике Красногорский-1: а — прорезной наконечник копья (к. 4); б — нож с кольцевым упором (п. 2 к. 1); в — бляшка (п. 3 к. 5); з — подвеска в 1,5 оборота (к. 13)

Список литературы

Гарустович, Г. Н. Исследования памятников эпохи бронзы — раннего железного века в горном течении р. Белой (к вопросу об этнокультурных реликтах на Южном Урале) / Г. Н. Гарустович, Н. С. Савельев // Уфим. археолог. вестн. 2004. Вып. 5. С. 93–118.

- Горбунов, В. С.* Курганный могильник эпохи поздней бронзы в Южной Башкирии / В. С. Горбунов, М. Ф. Обыденнов // СА. 1980. № 3. С. 173–182.
- Горбунов, В. С.* Курган эпохи поздней бронзы у дер. Юмаково / В. С. Горбунов // Наследие веков. Охрана и изучение памятников археологии в Башкортостане. Вып. 1. Уфа, 1995. С. 37–40.
- Дегтярева, А. Д.* Металл позднего бронзового века лесостепного Притоболья / А. Д. Дегтярева, Ю. В. Костомарова // Вестн. археологии, антропологии и этнографии. 2011. № 1 (14). С. 30–45.
- Епимахов, А. В.* Абсолютная хронология бархатовских древностей в системе культур бронзового века / А. В. Епимахов // Андроновский мир : сб. ст. Тюмень : Изд-во ТюмГУ, 2010б. С. 137–144.
- Епимахов, А. В.* Бронзовый век Южного Урала (экономические и социальные аспекты) : автореф. дис. ... д-ра ист. наук / А. В. Епимахов. Екатеринбург, 2010а. 55 с.
- Казаков, Е. П.* Подгорно-Байларский курганный могильник / Е. П. Казаков // Древности Иско-Бельского междуречья : отчеты Нижнекам. АЭ ИА АН СССР. Вып. 2. Работы Татарского отряда. Казань: ИЯЛИ им. Г. Ибрагимова КФАН СССР, 1978. С. 121–126.
- Косарев, М. Ф.* Бронзовый век Западной Сибири / М. Ф. Косарев. М. : Наука, 1981. 282 с.
- Костомарова, Ю. В.* Результаты исследования селища Хрипуновское 1 — нового памятника эпохи поздней бронзы и раннего железного века на территории лесостепного Притоболья / Ю. В. Костомарова, В. М. Костомаров, И. С. Зевайкина // АВ ORIGINE : археолог.-этнограф. сб. Тюмен. гос. ун-та. Вып. 3. Тюмень : Изд-во ТюмГУ, 2011. С. 4–32.
- Кузьмина, Е. Е.* Арии — путь на юг / Е. Е. Кузьмина. М. : Летний сад, 2008. 558 с.
- Малютина, Т. С.* Могильник Приплотный Лог I / Т. С. Малютина // Бронзовый век Урало-Иртышского междуречья. Челябинск : Изд-во БашГУ, 1984. С. 58–79.
- Матвеев, А. В.* Черкаскульская культура Зауралья / А. В. Матвеев // АВ ORIGINE: проблема генезиса культур Сибири. Тюмень : Вектор Бук, 2007. С. 4–41.
- Морозов, Ю. А.* Новые памятники курмантауской культуры в горной зоне верхнего течения р. Белой // Уфим. археолог. вестн. 2004. Вып. 5. С. 119–127.
- Обыденнов, М. Ф.* Археологические памятники верховьев Агидели : отчеты Иштугановской комплексной экспедиции / М. Ф. Обыденнов. Уфа : Изд-во БЭК, 1997. 135 с.
- Обыденнов, М. Ф.* Поселения древних скотоводов Южного Приуралья. Вторая половина II тысячелетия до н. э. / М. Ф. Обыденнов. Саратов : Изд-во Саратов. ун-та, 1991. 208 с.
- Обыденнов, М. Ф.* Тюбяк: поселение бронзового века на Южном Урале / М. Ф. Обыденнов и др. Уфа : Изд-во Башк. гос. пед. ун-та, 2001. 159 с.
- Обыденнов, М. Ф.* Черкаскульская культура : учеб. пособие / М. Ф. Обыденнов, А. Ф. Шорин. Уфа : Юрид. колледж, 2005. 139 с.
- Отрощенко, В. В.* Проблеми періодизації культур середньої та пізньої бронзи півдня Східної Європи (культурно-стратиграфічні зіставлення) / В. В. Отрощенко. Київ : НАН України : Ін-т археол., 2001. 287 с.
- Подобед, В. А.* Ножи эпохи поздней бронзы с кольцевым упором из центральной Азии и Сибири и их западные аналогии / В. А. Подобед, А. Н. Усачук, В. В. Цимиданов // Древности Сибири и Центральной Азии. 2009. № 1–2 (13–14). С. 3–16.
- Старков, В. Ф.* Кокшарово I — многослойный памятник неолита и бронзы в Среднем Зауралье / В. Ф. Старков // СА. 1970. № 1. С. 97–108.
- Ткачев, А. А.* Алексеевско-саргаринские поселенческие комплексы Сары-Арки / А. А. Ткачев // Вестн. археологии, антропологии и этнографии. 2009. № 10. С. 35–44.
- Ткачев, А. А.* Пахомовский комплекс поселения Оськино Болото / А. А. Ткачев, Ал. Ал. Ткачев // Вестн. археологии, антропологии и этнографии. 2009. № 11. С. 81–89.
- Черных, Е. Н.* Проблема общности культур валиковой керамики в степях Евразии / Е. Н. Черных // Бронзовый век степной полосы Урало-Иртышского междуречья. Челябинск : Изд-во БашГУ, 1983. С. 81–99.
- Шамшин, А. Б.* Исследование поселений эпохи поздней бронзы в Южной Кулунде / А. Б. Шамшин, Д. В. Папин, В. К. Мерц // Востокведные исследования на Алтае. Вып. 2. Барнаул, 2000. С. 5–20.
- Шилов, С. Н.* Межовский культово-погребальный комплекс кургана № 5 могильника Дачный-2 / С. Н. Шилов, Д. Н. Маслюженко // Этнические взаимодействия на Южном Урале : материалы III регион. (с междунар. участием) науч.-практ. конф. Челябинск : Челяб. гос. ун-т, 2006. С. 66–68.