

Русланов Е.В. Костяные накладки луков средневекового городища Уфа-III/Урал и просторы Евразии сквозь века и тысячелетия: научные публикации, посвященные 80-летию юбилею Н.А. Мажитова / отв. ред. А.Н. Султанова. – Уфа: РИЦ БашГУ, 2013 г. 148 с. С.70-86

Памятник эпохи раннего средневековья, городище Уфа-II, был открыт уфимским краеведом П.Ф.Ищериковым в 1953 году. В 1956 усилиями Н.А. Мажитова добытый в 1953 году подъемный материал был обработан. Исследователь впервые осуществил систематизацию, классификацию, типологизацию материала и предварительно определил его хронологическую позицию. Новый памятник поставил перед Н.А.Мажитовым задачу выяснения характера залегания различных типов и форм находок в культурном слое городища. С этой целью Н.А.Мажитовым и П.Ф.Ищериковым в 1957-58 гг. были заложены небольшие по площади раскопы. Результаты археологических работ были опубликованы в ряде статей (Ищериков, 1959.С.97-142; Ищериков, Мажитов, 1962. С.140-150) В 1968 году небольшие раскопки на памятнике провела М.Х.Садыкова, но каких-либо отчетных материалов об этих раскопках не сохранилось. С этого момента и до начала 90-х гг. 20 века каких-либо стационарных исследований на памятнике не проводилось. В 1990 году, Национальным музеем РБ были проведены раскопки на восточной стрелке городища, впоследствии уничтоженной в ходе расширения въезда в г.Уфу со стороны аэропорта. Руководил раскопками В.В.Овсянников.(Овсянников, 1992.С.65-80). Новейший этап в изучении городища связан с археологическими исследованиями БашГУ под руководством Н.А.Мажитова, Ф.А.Сунгатов, А.Н.Султанова. Исследования проводились на протяжении шести полевых сезонов 2006-2011. С 2012 года и по настоящее время работы на памятнике проводит археологическая экспедиция ГБУ РИКМЗ «Древняя Уфа» под руководством Н.Б.Щербакова и И.А.Шутелевой. Завершая краткое описание истории археологического изучения городища Уфа-II, стоит отметить что за прошедшие с момента открытия памятника время исследователями установлены хронологические границы существования памятника, изучена планировка городища и система его укреплений, получен огромный фактологический материал, который наряду с керамикой бахмутинской, турбаслинской, кушнарековско-караякуповской культур, золотыми и серебряными ювелирными, костяными, керамическими изделиями включает в себя фрагменты костяных накладок оружия дальнего боя-лука. Остаткам этого метательного оружия посвящена данная работа. Интерес именно к этой категории находок вызван отсутствием публикации по данному виду вооружения с городища Уфа-II. Авторами преследовались цели установления хронологической позиции луков городища, типа луков (по типологии Е.В.Круглова), материала из которого изготовлены части лука, внешнего вида оружия, его размера, цвета, условий хранения, поиска аналогий среди раннесредневековых памятников Южного Приуралья, возможных районов появления данного вида лука на территории городища

Уфа-П. Материалом для исследования явилась коллекции из фондов АЛ БашГУ, ГБУ РИКМЗ «Древняя Уфа». Общее количество фрагментов составило 23 экземпляра.

Бесспорно, что одним из революционных изобретений для человечества стал лук. «Лук, тетива и стрела, - писал Ф. Энгельс, - составляют уже очень сложное орудие, изобретение которого предполагает долго накапливаемый опыт и более развитые умственные способности, следовательно, и одновременно знакомство со множеством других изобретений» (Маркс, 1961.С. 29). В физическом смысле лук представляет собой аккумулятор энергии, универсальное и полифункциональное орудие применявшееся в равной степени в бою и на охоте. В процессе натяжения он медленно накапливает энергию руки лучника, а затем мгновенно выплескивает ее в разгон стрелы. С изобретением лука людям удалось использовать совершенно новую силу — скрытые силы упругости. Появившиеся в мезолите или еще раньше (Lucinda Backwell et al., 2008. P.1566–1580) лук и стрелы стали основным видом оружия вплоть до XVIII в. (Скобелев, Митько, 2001. С. 96-102) несмотря на трудозатраты при его изготовлении включающие в себя больше 24 операций (Marlize Lombard et al., 2012. P. 237-264). Следовательно, появление лука и стрел способствовало переходу населения от примитивных форм охоты к более эффективной ее организации, а также заметно отразилось на характере всей военной культуры древнего общества.

В эпоху раннего средневековья территория Южного Приуралья представляла собой пестрый конгломерат автохтонных и пришлых племен со своими традициями в области вооружения. По справедливому замечанию А.Ф.Медведева «многочисленные детали луков, колчанов, налучий и в особенности наконечники стрел Восточной Европы являются ценным историческим источником. Они позволяют определить дату, а иногда и этническую принадлежность могильников и поселений. По ним можно судить о техническом прогрессе ремесленного производства, о связях между отдельными племенами и народами и о путях их передвижения. (Медведев, 1966. С. 2) В отечественной оружейно-литературе обычно различают луки трех групп простые (изготовленные из цельного фрагмента дерева), сложные единая деревянная рама-основа (кибить¹) дополненная различными усиливающими элементами (костяными накладками, рогом, берестой и сухожилиями), сложносоставные -деревянная основа-рама изготавливается из нескольких деревянных частей (зачастую из разных пород дерева), усиление подобно сложным лукам (Литвинский, 1966. С.51-69; Медведев 1966. С.10-13; Каминский, 1982. С.48; Хазанов, 1966.С. 29). По форме концевых и срединных накладок выделяют несколько типов луков :гунно-болгарский (тюрко-хазарский), хазарский, венгерский, салтовский (Савин,

¹ Кибить – лука, дуга, дужка, гнупок, лучок; выгнутое на пару дерево для лука (оружие); кибить всегда была цельная, но каждая половина ее называлась рогом и была подложена козлиным рогом, подзором (Даль, 2006. С. 89.),

Семенов, 1989. С.104-107; Измайлов, 1998. С.242-260; Круглов, 2005.С.73-142) В данной работе мы будем опираться на типологию Е.В.Круглова как на наиболее развернутую и полную.

Весь имеющийся на данный момент материал был разделен на комплектующие накладки, армирующие срединную и концевые части лука. В нашем распоряжении оказалось 20 боковых концевых накладок, 2 срединных боковых, 1 срединная фронтальная накладка.(Табл.1) По своей форме, размерным показателям, расстоянию от края до выреза для тетивы обнаруженные накладки могут быть отнесены к тюрко-хазарскому типу луков (по типологии Е.В.Круглова) Деревянная кибыть луков тюрко-хазарского типа укреплялась комплектом из девяти жестких роговых или костяных пластин, включавшие две боковые и одну тыльную срединные, четыре боковые и две тыльные концевые накладки.

Для всех накладок характерна специфическая система нанесения на лицевые края и боковые грани тонких сетчатых насечек, способствовавших лучшей фиксации сухожильной обмотки. Срединные боковые пластины имели ярко выраженные трапецевидные формы. Размеры этих накладок 20-35x2,6-3,2 см. Насечки покрывали не только фронтальные торцевые грани, но и обращенные к плечам края. Тыльные срединные пластины накладывались рукоятей, накладывались на торцевые стороны боковых и деревянную кибыть. Края оружия были ассиметричными и укреплялись разновеликими парами накладок. Концевые боковые имели размеры 21-30x1,8-2,4 см и были плавно изогнуты в нижней трети своей длины. Расстояние от края до выреза для тетивы не превышало наибольшей ширины накладок.(Круглов,2005. С.74). При установлении времени бытования луков «тюрко-хазарского» типа на территории Южного Приуралья, важным моментом является поиск круга аналогий среди раннесредневековых комплексов, содержащих фрагменты луков данного типа. Фрагменты луков тюрко-хазарского типа встречены в погребальных и поселенческих комплексах Южного Урала VI-VIII вв. (Табл.2). Не найдено аналогий в приуральских памятниках эпохи раннего средневековья срединной фронтальной накладке с двумя сквозными отверстиями по краям (рис.1(20)) наиболее близкие аналогии которой встречены среди остатков дистанционного оружия VI-VII вв.н.э. из погребений в к.165,190,256,261,488 могильников Алтынасар 4д,4ж,4м,4т, которые Л.М.Левина по погребальному инвентарю признает чуждыми джетыасарской культуре (Левина, 1996.Рис.87(25); 89(34); 90 (19);91 (16).

В большинстве случаев археологическими исследованиями не удается определить точные размеры лука, ибо его деревянная основа истлевает, а сохранившиеся костяные накладки, которые укрепляли лук, смещаются. Найденные в 1990 году *in situ* костяные накладки позволили реконструировать длину всего лука, которая была около 1,5 м.(Овсянников, 1990.С .65-80) длина же луков «тюрко-хазарского» типа, могла варьировать от 1,2-1,3 м (Савинов, 1981.С. 146-162;Мажитов, 1981.С. 5; Скаробовенко, Лифанов, 2012. С.22-47.)до 1,65 м (Медведев 1966. С.4; Худяков, 1991. С.50; Ковычев,1981.

С.97-110), в среднем составляя 1,4-1,5 м (Измайлов, 1998.С.248; Скобелев, 2000. С. 71-73.;Овчинникова, 1981.С. 133;Она же, 1990.С. 66-67) Из приведенных данных видно, что найденные фрагменты луков по своим размерным показателям соответствуют длине типу луков именуемых «тюрко-хазарскими».Форма сложного лука «тюрко-хазарского» типа с надетой тетивой напоминает букву М с плавными перегибами(Рис.3).Костяные накладки армировавшие кибить лука с городища Уфа-II изготовлены из ребер крупного животного (чаще лошади, КРС), Мажитов, Сунгатов, Султанова и др., 2008. С.102.) расположение накладок на деревянной основе представлено на (Рис.3.про лук)Чтобы получить заготовки, кость необходимо было распаривать или вымачивать в холодной или горячей воде в течении нескольких часов (Алексашенко, 2011.С.207–218) Выравнивание поверхности и снятие лишней костной массы могло производиться шлифовальной плитой и оселком (Русланов В., Русланов Е., Тамимдарова, 2013. С.188-189) либо металлическим инструментом (скобление лезвием ножа). Отсутствие среди обнаруженных изделий идентичных друг другу накладок, объясняется, по всей видимости, не поисками новых форм оружия или его совершенствованием, «а только размерами наличного сырья – длиной имевшихся у мастера кусков кости». (Савин, Семенов, 1998.С.290-295) Накладки сложносоставных луков, найденные в Синьцзяне регионе на северо-западе Китая изготавливались из дерева породы Тамарикс (лат.Támarix) известным в Средней Азии под названием—дженгил.(Andrew Hall et al., 2008,.Р. 89-98).Вполне допустимо, что подобные накладки изготовленные из дерева существовали и на Южном Урале, но археологически они пока не зафиксированы.Тетива для подобных луков представляет собой тонкую эластичную веревку диаметром 5 мм (или шнур), стягивавшую концы изогнутого во внутреннюю сторону лука сыромятной кожи, пеньки перекрученного сыромятного ремня (Медведев,1966. С.14-15). Для этих целей также могли использовать сыромятную позвоночниковую кожу тощей коровы, считавшуюся крепкой. Полученный таким образом ремень чистили от жира, скручивали, растягивали, так, чтобы он не вытягивался и не давал усадки, сохраняя изначальную длину. Помимо этого тетиву изготавливали из кишкочек барана, смазывая топленным жиром, а потом ссучивали. Кочевники отдавали предпочтение материалу, из сырой скрученной конской шкуры, сохранявшую упругость в мороз. Для повышения устойчивости тетивы к агрессивной водной среде ее могли обрабатывать пчелиным воском или животным жиром.(Harn Paulsen, 1999.Р.33) Тетива на готовый сложносоставной лук крепилась двумя способами: в первом случае лучник сидя ступнями вытянутых ног натягивал лук, а во втором стоя пропускал лук под левой ногой и правой делал опору для натяжения лука. [Werner J. 1974.S. 24-28). Тетива крепилась прочно только на конец с более длинными накладками, на противоположный она надевалась перед тем, когда лук натягивался для стрельбы. Часто на более длинной паре вырез делался

прямоугольной формы, так как тетива там закреплялась наглухо, а на более короткой-полукруглой для удобства надевать на петлю (Хазанов, 1966.С.33). Запасные тетивы хранились в мешочках при колчанах (Кубарев, 2005.С.84). Для предохранения лука от сырости могла служить шкура козы снятая с ноги животного чулком и натянутая на плечи лука предохраняла лук от сырости, для этой же цели могла служить обклейка плеч лука берестой (Тихонов, Хафизова, 2006.С.328-330). Либо предполагать существование берестяных коробок, внутри которых помимо лука находился и колчан со стрелами (Левина, 1996.С.197.) Надежность соединения всех частей лука обеспечивал клей готовившийся из обрезков кожи коровы и рогов оленей, отличавшийся устойчивостью к сырости и эластичностью (Каминский, 1982. С.48). Мастера при изготовлении лука могли также применять клей полученный из плавательных пузырей рыб. Сухожильная обмотка придавала луку дополнительный запас прочности составляющий порядка 20 кг/кв.мм., т.е. увеличивая прочность почти в 4 раза по отношению к простым деревянным лукам. Этот запас мощности позволил значительно укоротить дугу лука и максимально приспособить лук для ведения конного боя без ущерба для длины натяжения или увеличения риска поломки. (Edward McEwen et al., 1991.Р.76-82). Луки с городища Уфа-II могли быть окрашены в определенный цвет, на что косвенно указывает в своем исследовании Л.М.Левина говоря, что на некоторых костяных накладках оружия VI-VII вв.н.э. из погребений джетысарской культуры, как и на деревянной основе лука, сохранились следы красной краски (Левина, 1996.С.197.) Процесс изготовления лука начинался с выбора подходящего дерева Деревянные детали кибити могли быть изготовлены из тополя (Худяков, Эбель, Кочев, 1998.С.281), можжевельника, березы, сосны ели, вяза, ясеня, клена, яблони, грушевого дерева и других пород. (Медведев, 1966. С.10). Какими же параметрами обладали луки с городища Уфа-II и как далеко могли стрелять средневековые лучники? К сожалению точных данных на этот счет нет, но по расчетным данным в зависимости от исходных величин дальность полета стрелы колебалась в пределах 140-230 м. (Соловьев, 1987.С.28). Носились лук и стрелы на поясе, воины носили особые стрелковые или саадачные пояса, на которых крепились колчан со стрелами и налучье с луком (саадак). (Панкова, Торгоев, 2012.С.180-183), налучья воины носили на своем левом, в редких случаях правом, боку (Крыганов, 1996. С. 344-352.)

Время бытования данного типа луков на территории Южного Урала в основном не противоречит датировке предложенной Е.В.Кругловым и И.Л.Измайловым VII-начало VIII вв н.э. Происхождение этого вида вооружения связано со степными районами Центральной Азии, Южной Сибири и южными районами Восточной Сибири где они появились в период тюрского великодержавия (VII-VIII вв.) (Измайлов, 1998.С. 246; Савинов, 1981.С. 146-162)

Этот промежуток времени, по словам Н.А.Мажитова «отражает особый этап в историческом развитии населения Южного Урала. Центральным

событием, которого является массовый приход сюда большой группы кочевых племен, вероятно, из южных и юго-восточных степей (Казахстан, Сибирь). Многочисленную группу в составе пришельцев составили племена турбаслинской культуры, компактно расселившиеся по среднему течению р. Белой им принадлежат большие курганные могильники (Ново-Турбаслинский, Дежневка) и тесно связанные с ними поселения в районе г. Уфы. Под активным влиянием пришельцев складывается поздний этап бахмутинской культуры в Северной Башкирии и на Средней Каме. Третью этническую группу в составе пришлого населения составили носители керамики кушнаренковской и кара-якуповской групп» (Мажитов, 1981. С.28). Такая обширная цитата оправдывает себя тем, что дает представление о племенах, с которыми возможно, связано появления луков тюрко-хазарского типа на территории Южного Приуралья и городища Уфа-II. Схема распространения памятников, содержащих костяные накладки луков «тюрко-хазарского» типа (рис.4) полностью совпадает с ареалом обитания носителей турбаслинской и кушнаренковско-кара-якуповской групп керамики (Мажитов, Султанова, 2009. С.144). Подобный тип лука, скорее всего, первоначально был занесен уже в готовом виде или древними тюрками, или близко связанными с ними какими то иными центральноазиатскими племенами (Круглов, 2004. С.293-302).

Взаимодействие с которыми послужило импульсом для автохтонных оседло-земледельческих племен в совершенствовании комплекса вооружений, ведущим видом которого, безусловно, выступал лук.

Список литературы:

1. Алексашенко Н.А. Лук и стрелы Усть-Полуя // Предметы вооружения и искусства из кости в древних культурах Северной Евразии (технологический и функциональный аспекты).— СПб., 2011.— С. 207–218: ил.)
2. Булычев, Н.И. Древности из восточной России Вып. 1.-СПб, 1902.-33 с илл. Табл. II рис 1,6.
3. Голдина Р.Д. Истоки «дальнего импорта» в Приуралье // Известия Коми научного центра УрО РАН Выпуск 2(10). Сыктывкар, 2012. с.108-119.
4. Генинг В. Ф. Памятники у с. Кушнаренково на р. Белой // Исследования по археологии Южного Урала. Уфа, 1977. рис.11(16-19)
5. Даль В.И. Большой иллюстрированный толковый словарь русского языка: современное написание. – М.: Астрель: АСТ: Хранитель, 2006. 348 с.
6. Засецкая И.П. Михаэльсфельд – эталонный памятник раннего средневековья (к вопросу о датировке и этнокультурной

- принадлежности) // Археологический сборник. Вып.38: Эрмитаж. СПб., 2010. 151 с.
7. Ищеригов П.Ф. Городище Уфа-II // Башкирский археологический сборник. Уфа, 1959;
 8. Ищеригов П.Ф., Мажитов Н.А. Городище Уфа-II. АЭБ т.1 Уфа. 1962 с.140-150
 9. Измайлов И.Л. К истории сложносоставного лука населения Среднего Поволжья и Нижнего Прикамья середины VIII-X вв. // Культуры Евразийских степей второй половины I тысячелетия н.э. (вопросы хронологии). Самара, 1998 с.242-260;
 10. Каминский В.Н. О конструкции лука и стрел Северокавказских аланов // КСИА, вып.170 .М., 1982 с.48
 11. Круглов Е.В. Погребение раннехазарского времени у с. Сидоры // Вопросы археологии Урала и Поволжья. Вып.2 с.293-302. 2004 г.
 12. Круглов Е.В. Сложносоставные луки Восточной Европы раннего средневековья // Степи Европы в эпоху средневековья. Т.4. Донецк, 2005 с.73-142
 13. Ковычев Е.В. Лук и стрелы восточнобайкальских племен I тысячелетия н.э. // Военное дело древних племен Сибири и Центральной Азии. Новосибирск., 1981 с.97-110
 14. Крыганов А.В. Налучья и их ношение раннесредневековыми кочевниками Евразии // Культуры Евразийских степей второй половины I тысячелетия н.э. - Самара, 1996. - С. 344-352.
 15. Кубарев Г.В. Культура древних тюрок Алтая (по материалам погребальных памятников. Новосибирск, 2005 стр.83
 16. Левина Л.М. Этнокультурная история Восточного Приаралья. I тысячелетие до н.э. — I тысячелетие н.э. // М.: 1996. с.197.
 17. Литвинский Б.А. Сложносоставной лук древней Средней Азии // СА №4, 1966 с.51-69
 18. Мажитов Н.А. Поселение Ново-Турбаслинское II // Археология и этнография Башкирии 1962 г. стр 161
 19. Мажитов Н.А. Бахмутинская культура .М., 1968
 20. Мажитов Н.А. Курганы Южного Урала VIII-XII вв. М. 1981. стр 5;
 21. Мажитов Н.А., Сунгатов Ф.А., Иванов В.А. и др. Городище Уфа-II. Материалы раскопок 2006 года. Т.I.-Уфа. 2007.
 22. Мажитов Н.А., Саттаров Т.А., Сунгатов Ф.А., и др. Городище Уфа-II. Материалы раскопок 2007 года. Т.II.-Уфа. 2009. Рис 140.(2)
 23. Мажитов Н.А., Сунгатов Ф.А., Султанова А.Н. и др. Городище Уфа-II. Материалы раскопок 2008 года. Т.III.-Уфа. 2008. Рис 178(7); 189.(2)
 24. Мажитов Н.А., Сунгатов Ф.А., Султанова А.Н. и др. Городище Уфа-II. Материалы раскопок 2009 года. Т.IV.-Уфа. 2011
 25. Медведев А.Ф. Ручное метательное оружие (лук, стрелы, самострел) VIII-XIV вв. // САИ, вып.Е1-36, М., 1966.

26. Маркс К., Энгельс Ф. Сочинения. Издание 2 т. 21, с. 29. М.1961
27. Овчинникова Б.Б. К вопросу о вооружении кочевников средневековой Тувы // Военное дело древних племён Сибири и Центральной Азии. Новосибирск, 1981., с. 133).
28. Овчинникова Б.Б. Тюркские древности Саяно-Алтая в VI-X веках стр.66/67 Свердловск 1990 223 стр.
29. Овсянников В.В. Раскопки городища Уфа-II в 1990 г.//Башкирский край. Вып.2 стр.65-80
30. Панкова С.В., Торгоев А.И. Тюркоязычные кочевники раннего средневековья: эпоха каганатов.// Кочевники Евразии на пути к империи. Спб.2012 стр180-183
31. Русланов В.В., Русланов Е.В., Тамимдарова Р.Р. Предварительные результаты макроскопическо-петрографической диагностики каменных орудий средневекового городища Уфа-II.//XLV Урало-Поволжская конференция студентов и молодых ученых. Ижевск, 2013 с.188-189)
32. Скобелев. С. Г. Луки позднесредневекового населения Среднего Енисея // Обзорение результатов полевых и лабораторных исследований археологов и этнографов Сибири и Дальнего Востока в 1994-1996 годах. Новосибирск, 2000. С. 71-73.
33. Скобелев. С. Г., Митько О. А. Луки лесного населения Среднего Енисея в позднем средневековье // Вопросы военного дела и демографии Сибири в эпоху средневековья. Новосибирск, 2001. С. 96-102
34. Скарбовенко В.А., Лифанов Н.А., Погребально-поминальные комплексы раннесредневековых кочевников из Восточного Приазовья (по материалам раскопок могильников Лебеди IV и Лебеди VIII в 1980 г.// Материалы по археологии и истории античного и средневекового Крыма. Севастополь-Тюмень.2012 г. стр 22-47.
35. Савин А.М., Семенов А.И. К типологии раннесредневековых луков Прикубанья// I Кубанская археологическая конференция. Краснодар, 1989 с.104-107.
36. Савин А.М., Семенов А.И. О центрально-азиатских истоках лука хазарского типа//Военная археология. Оружие и военное дело в исторической и социальной перспективе. Спб.1998.с.290-295
37. Савинов Д.Г. Новые материалы по истории сложного лука и некоторые вопросы его эволюции в Южной Сибири//Военное дело древних племен Сибири и Центральной Азии. Новосибирск, 1981.с 146-162
38. Соловьев А.И. Военное дело коренного населения Западной Сибири. Эпоха средневековья. Новосибирск, 1987, 192 с.
39. Сунгатов Ф.А. Турбаслинская культура. Уфа, 1998 стр.88
40. Тихонов Н.А., Хафизова Е.Н. Сложносоставной лук из Нижне-Архызского городища// Первая абхазская международная археологическая конференция, Сухум, 2006, С.328-330.

41. Худяков Ю.С. Вооружение центрально-азиатских кочевников в эпоху раннего и развитого средневековья. Новосибирск, 1991 с.50;
42. Худяков Ю.С., Эбель А.В., Кочев В.А. Лук и стрелы из погребения на реке Кам-Тытугом в Горном Алтае // Актуальные вопросы истории Сибири. – Барнаул, 1998 стр.281
43. Хазанов А.М. Сложные луки евразийских степей и Ирана в скифо-сарматскую эпоху// Материальная культура народов Средней Азии и Казахстана. М., 1966, с.33
44. Andrew Hall, Jack Farrell Bows and Arrows from Miran, China//The Society of Archer-Antiquaries, #51, 2008, pp. 89-98.
45. Edward McEwen, Robert L. Miller, Cristopher A. Bergman. Early bow design and construction//Scientific American 264. June 1991, pp.76-82
46. Harn Paulsen. Pfeil und Bogen in Haithabu//Berichte uber die Ausgrabungen in Haithabu. Bericht 33. 1999
47. Lucinda Backwell, Francesco d'Errico, Lyn Wadley. Middle Stone Age bone tools from the Howiesons Poort layers, Sibudu Cave, South Africa // Journal of Archaeological Science Vol. 35, 2008, Pag.1566–1580
48. Marlize Lombard, Miriam Noël Haidle. Thinking a Bow-and-arrow Set: Cognitive Implications of Middle Stone Age Bow and Stone-tipped Arrow Technology// Cambridge Archaeological Journal, 2012; 22/2, p. 237-264
49. Werner J. Polska bron. Łuk i kusza. – Wrocław; Warszawa; Kraków; Gdansk, 1974. – S. 24-28. S.28.

Табл.1. Характеристика костяных накладок «тюрко-хазарского» типа Городища Уфа-II*

Вид накладки	Исследователь, год	Размерные показатели	Рисунок	Ссылка на источник
1. боковая концевая накладка	Мажитов Н.А., 1958	длина 12,4, ширина над петлей 2 см, средняя ширина 1,6 см, толщина 0,4 см	Рис.1 (14)	Ищериков, Мажитов ,1962. С.140-150 (таб.VIII, 4)
2. боковая концевая накладка	Мажитов Н.А., 1958	длина 8 см, ширина над петлей 2 см, средняя ширина 1,9 см, толщина	Рис.1 (15)	Там же. Таб.VIII, 1

* Выражаю благодарность Н.А.Мажитову, А.Н.Султановой, Ф.А.Сунгатову, Р.Б.Исмагилову, В.И.Мухаметдинову, Р.Р.Руслановой (Тамимдаровой), Н.Б.Щербакову, И.А.Шутелевой, за возможность использовать неопубликованные материалы

		0,4 см		
3. боковая концевая накладка	Овсянников В.В.,1990	длина 25 см, ширина над петлей 2,2см, средняя ширина 2см, толщина 0,5 см	Рис.1 (1)	Овсянников В.В.,1992.С.65- 80, рис 8(12)
4. боковая концевая накладка	Овсянников В.В.,1990	длина 25 см, ширина над петлей 2 см, средняя ширина 2см, толщина 0,5 см	Рис.1 (2)	Там же. Рис 8(12)
5. боковая концевая накладка	Сунгатов Ф.А.,2006	длина 9,1 см, ширина над петлей 2,5 см, средняя ширина 1,4 см, толщина 0,4 см.	Рис.1 (12)	Мажитов, Сунгатов, Иванов В.А. и др. 2007.
6. боковая концевая накладка	Сунгатов Ф.А.,2006	длина 11,3 см, средняя ширина 2 см, толщина0,4 см	Рис.1 (22)	Учебно-научный археологический музей БашГУ (Уфа-П.Р-1, кв.А3 шт.1/2172)
7. боковая концевая накладка	Сунгатов Ф.А.,2007	длина 15 см, ширина над петлей 1,8 см , средняя ширина 1,7 см, толщина 0,5 см	Рис.1 (3)	Мажитов, Сунгатов, Саттаров Т.Р. 2009.Рис.91,7
8. боковая концевая накладка	Сунгатов Ф.А.,2007	длина 14,5 см, ширина над петлей 2,5 см, средняя ширина 2 см, толщина 0,5 см.	Рис.1 (11)	Там же. Рис.98,1.

9. боковая концевая накладка	Сунгатов Ф.А.,2007	длина 8,3 см, ширина над петлей 2,1 см, средняя ширина 1,6 см, толщина 0,2 см.	Рис.1 (16)	Там же. Рис.126,11
10. боковая концевая накладка	Сунгатов Ф.А.,2008	длина 14,1 см, ширина над петлей 1,7 см., средняя ширина 1,4 см ,толщина 0,3 см	Рис.1 (7)	Мажитов, Сунгатов, Султанова А.Н. и др., 2008.Рис.165 ,3
11. боковая концевая накладка	Сунгатов Ф.А.,2008	длина 7,4 см, ширина над петлей 2,0 см, средняя ширина 1,5 см, толщина 0,3 см	Рис.1 (8)	Там же.Рис.212,3
12. боковая концевая накладка	Сунгатов Ф.А.,2008	длина 6,2 см, ширина над петлей 1,7 см, средняя ширина 1,2 см , толщина 0,3 см	Рис.1 (17)	Там же.Рис.117,7
13. боковая концевая накладка	Сунгатов Ф.А.,2008	длина 7,2 см, ширина над петлей 2,5 см, средняя ширина 1,7 см, толщина 0,4 см	Рис.1 (13)	Там же.Рис. 213,4
14.боковая срединная накладка	Сунгатов Ф.А.,2008	длина 24 см, ширина 2,4- 1,8 см, толщина 0,6 см	Рис.1 (23)	Там же.Рис.130,8
15. срединная передняя	Сунгатов Ф.А.,2008	длина 12,3 см, ширина 1,1 см,	Рис.1 (20)	Там же. Рис. 178,7

фронтальная накладка		диаметр отверстий 0,6 см		
16. боковая концевая накладка (ошибочно названная серединной)	Сунгатов Ф.А.,2009	длина 13,2 см, ширина 2 см, толщина 0,3 см.	Рис.1 (18)	Мажитов, Сунгатов, Султанова ,2011.Рис. 130,3
17. боковая концевая накладка	Исмагилов Р.Б.,2010	длина 22,3 см, ширина над петель 2,1 см, средняя ширина 1,4 см, толщина 0,5 см (Л4- 7/5537)	Рис.1 (5)	Учебно-научный археологический музей БашГУ (Л4-7/5537)
18. боковая концевая накладка	Исмагилов Р.Б.,2010	длина 7,5 см, ширина над петлей 2,0 см, средняя ширина 1,5 см, толщина 0,5 см.	Рис.1 (10)	Там же, (Л0- 8/1660)
19. боковая концевая накладка	Мухаметдинов В.И.,2011	длина 10 см, ширина над петлей 2 см, средняя ширина 1,8 см, толщина 0,3 см.	Рис.1 (9)	Учебно-научный археологический музей БашГУ (К 2 шт.6 № 392 У- II,II К2-6/8465)
20. боковая концевая накладка	Мухаметдинов В.И.,2011	длина 12, 3см, ширина над петель 1,9 см, средняя ширина 1,9 см, толщина 0,4 см.	Рис.1 (4)	Там же, (И 4/3 У- II,2011/1541)
21. боковая концевая накладка	Мухаметдинов В.И.,2011	длина 11,3 см, средняя ширина 2 см, толщина 0,4	Рис.1 (21)	Там же, (К 4/4 У- II,2011/5160)

		см		
22. боковая концевая накладка	Русланова (Тамимдарова) Р.Р.,2012	длина 19 см, ширина над петлей 3см, средняя ширина 2,2 см, толщина 0,5 см.	Рис.1 (19)	Археологические фонды ГБУ РИКМЗ «Древняя Уфа» (инв. № 1125)
23. боковая концевая накладка	Щербаков Н.Б., Шутелева И.А.,2013	длина 18,4 см, средняя ширина 2 см, толщина 0,3 см.	Рис.1 (6)	Археологические фонды ГБУ РИКМЗ «Древняя Уфа»

Табл.2. Аналогии костяным накладкам «тюрко-хазарского» типа с Городища Уфа-II

Памятник	Исследователь, год	Датировка комплекса содержащего накладки	Культурная принадлежно сть	Рисунок
Уфимский могильник (погр. № 4 и № 9)	Сунгатов,1998.С.8 8	V-п.п. VII в н.э.	Турбаслинск ая культура	Рис.2(1, 2)
Новиковский могильник	Булычев,1902.Табл II,рис 1,6; Засецкая,2010.С.15 1.;Голдина,2012.С. 108-119	VI-началом VII вв н.э.	Турбаслинск ая культура	Рис.2(10 -14)
Бирский могильник пог.№92	Мажитов,1968.Таб. 27,рис.17	VI-VII вв.н.э.	Турбаслинск ая культура	Рис.2(15 ,16)
Ново- Биккинский курган	Мажитов,1981.С.1 7,рис.8(30-32,34- 35)	VII-самое начало VIII в.н.э	Кушнарковс ко- караякуповск ий тип	Рис.2(6- 9)
Манякский могильник (погр.1)	Мажитов,1981.С.8, 17, рис.3 (14,15,17,18)	VII-VIII вв.н.э	Кушнарковс ко- караякуповск ий тип	Рис.2(3- 5)
Кушнарковс кий могильник п.27	Генинг,1977.Рис.11 (16-19)	VI-первой половиной VII вв.	Кушнарковс ко- караякуповск ий тип	Рис.2(18)

Ново-Турбаслинское II селище	Мажитов,1962.С.1 61	VI-VII вв.н.э.	Турбаслинская культура	Рис.2(17)
Могильник Алтынасар 4д,4ж,4м,4т	Левина,1996.Рис.8 7(25); 89(34); 90 (19);91 (16).	VI-VII вв.н.э.	Джетысарская культура	Рис.2(19, 20)

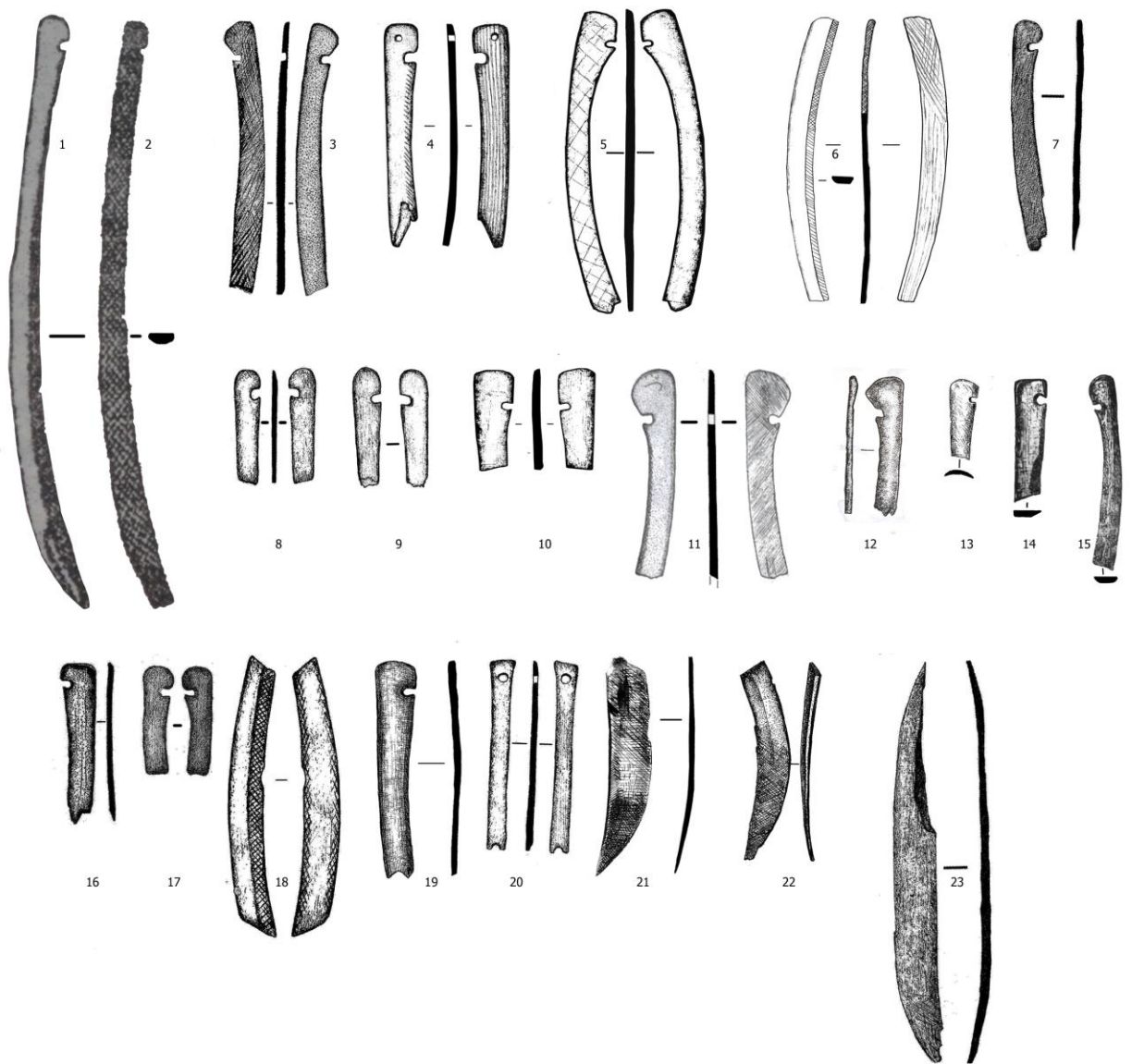


Рис.1.Костяные накладки луков «тюрко-хазарского» типа с городища Уфа-II

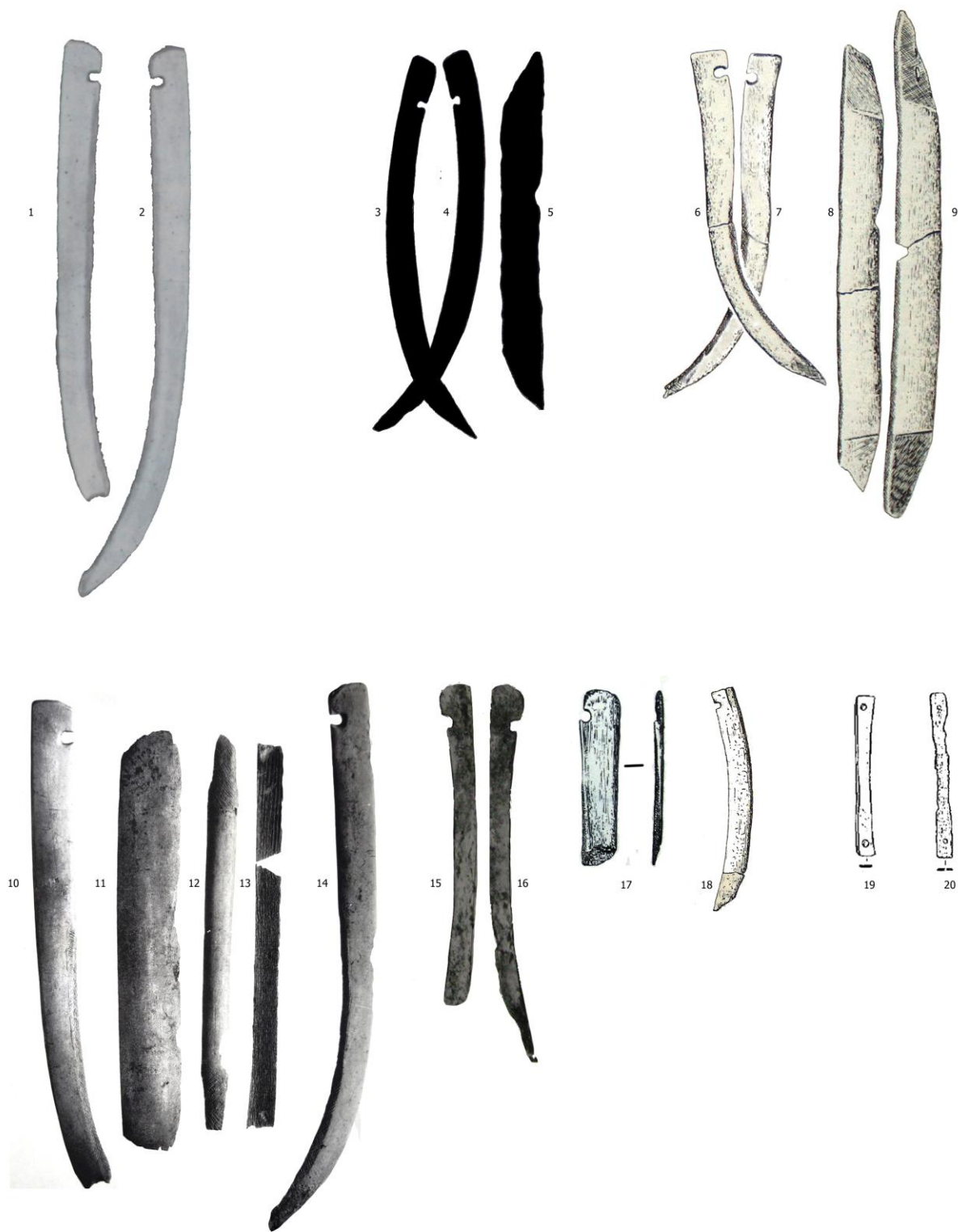


Рис.2. Костяные накладки луков «тюрко-хазарского» типа раннесредневековых памятников Южного Приуралья и джетыясарской культуры Прикаспия.

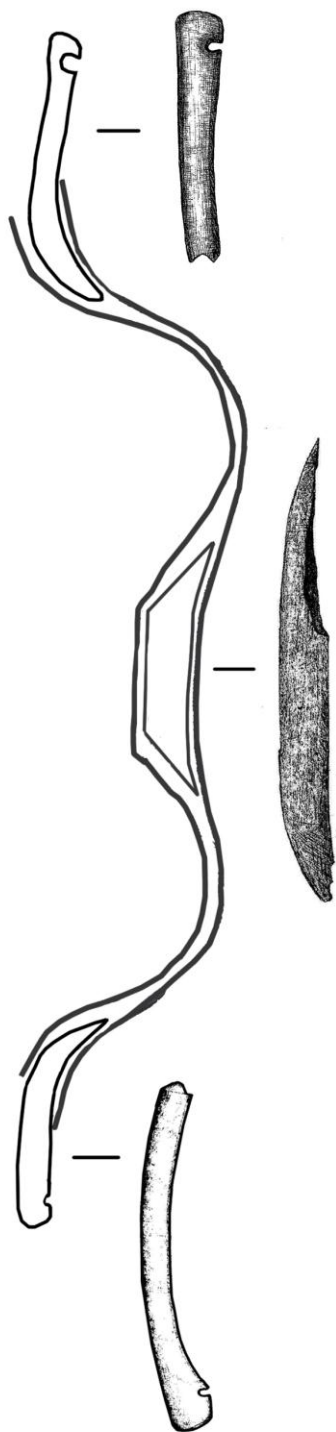


Рис.3.Сложносоставной лук «тюрко-хазарского» типа. Места крепления костяных накладок с городища Уфа-П к кибити.

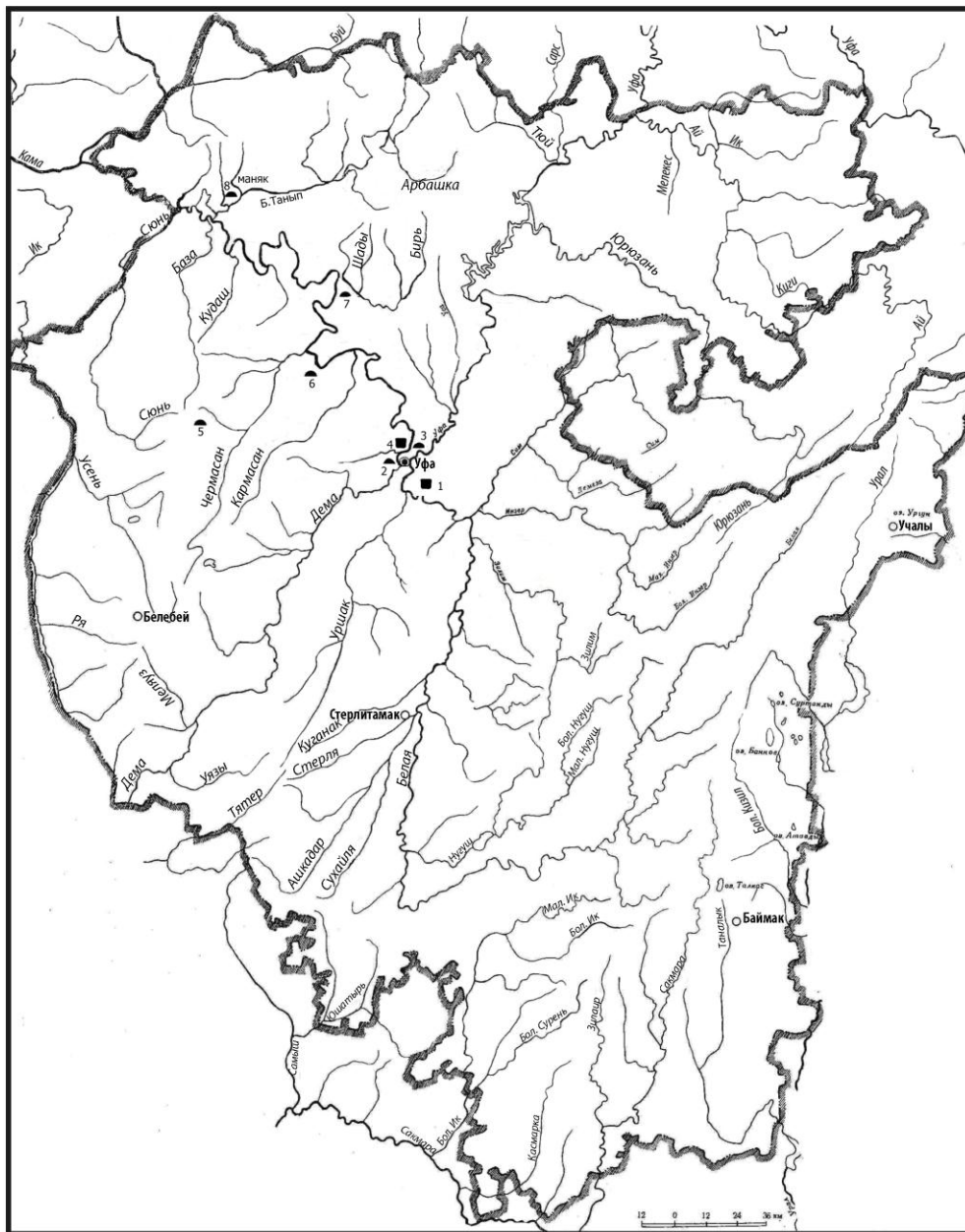


Рис.4. Схема распространения памятников, содержащих костяные накладки луков «тюрко-хазарского» типа :

- 1- Ново-Турбаслинское II селище, 2-Новиковский мог., 3-Уфимский мог.,
- 4-Городище Уфа-II, 5-Ново-Биккинский курган, 6-Кушнаренковский мог., 7-Бирский мог., 8-Манякский мог.