

УДК 902.2(470.57)

DOI: 10.58529/2782-6511-2023-2-2-84-89

**Сафуанов Фанис Фларисович**

научный сотрудник отдела археологии, Республиканский историко-культурный музей-заповедник «Древняя Уфа» (Россия, Уфа)

ORCID: 0000-0001-5554-2905

E-mail: safuanov30@mail.ru

**Проценко Антон Сергеевич**

к. и. н., заведующий отделом археологии, Республиканский историко-культурный музей-заповедник «Древняя Уфа» (Россия, Уфа)

ORCID: 0000-0002-5152-8564

E-mail: anton.procenko@mail.ru

**Мамбетова Ляйсан Вазировна**

младший научный сотрудник отдела археологии, Республиканский историко-культурный музей-заповедник «Древняя Уфа» (Россия, Уфа)

ORCID: 0009-0008-4552-2626

E-mail: mambetka0693@mail.ru

**Грабарь Петр Юрьевич**

младший научный сотрудник отдела археологии, Республиканский историко-культурный музей-заповедник «Древняя Уфа» (Россия, Уфа)

ORCID: 0000-0002-9414-9222

E-mail: petrgrabar@gmail.com

**Освоение территории долины р. Юрмаш на рубеже эр**

АННОТАЦИЯ. В статье представлены новейшие исследования поселенческих памятников кара-абызской культуры, выявленных в ходе разведочных работ в Иглинском районе Республики Башкортостан. Работы 2022 г. подтвердили точку зрения предыдущих исследователей об освоении обширной территории в глубине от основной водной артерии региона р. Белой, на которой сконцентрированы основные памятники кара-абызской культуры. Полученные материалы увеличили источниковую базу памятников археологии, датированную началом I тысячелетия нашей эры, относящихся к убаларско-имендяшевской культурной группе, и актуализировали проведение как дальнейших рекогносцировочных, так и стационарных работ, с целью реконструкции социокультурных процессов на финальном этапе существования кара-абызской культуры.

КЛЮЧЕВЫЕ СЛОВА: объекты археологического наследия, р. Юрмаш, Иглинский район, Южное Приуралье, ранний железный век, кара-абызская культура, селище

UDC 902.2(470.57)

DOI: 10.58529/2782-6511-2023-2-2-84-89

**Fanis F. Safuanov**

Republic Historical and Cultural Museum-Reserve «Ancient Ufa» (Russia, Ufa)

ORCID: 0000-0001-5554-2905

E-mail: safuanov30@mail.ru

**Anton S. Protsenko**

Candidate of Historical Sciences, Republican Historical and Cultural Museum-Reserve «Ancient Ufa» (Russia, Ufa)

ORCID: 0000-0002-5152-8564

E-mail: anton.protsenko@mail.ru

**Laysan V. Mambetova**

Republican Historical and Cultural Museum-Reserve «Ancient Ufa» (Russia, Ufa)

ORCID: 0009-0008-4552-2626

E-mail: mambetka0693@mail.ru

**Petr Yu. Grabar**

Republican Historical and Cultural Museum-Reserve «Ancient Ufa» (Russia, Ufa)

ORCID: 0000-0002-9414-9222

E-mail: petrgrabar@gmail.com

## **The Development of the Yurmash River Valley Territory at the Turn of Eras**

**ABSTRACT.** The article presents the latest research on the settlement sites of the Kara-Abyz culture, identified during exploration work in Iglinsky district of the Republic of Bashkortostan. The works of 2022 confirmed the view of previous researchers about the development of a vast territory in depth from the Belaya River, the main water artery of the region, along which the the Kara-Abyz culture sites are concentrated. The obtained materials increased the source base of archeological sites dated to the beginning of the 1st millennium AD, belonging to the Ubalar-Imendyashev cultural group, and actualized the conduct of both further reconnaissance and stationary works, with the aim of reconstructing socio-cultural processes at the final stage of the existence of the Kara-Abyz culture.

**KEYWORDS:** objects of archaeological heritage, Yurmash River, Iglinsky district, Southern Urals, early Iron Age, Kara-Abyz culture, settlement

В эпоху раннего железного века на территории лесостепной части Южного Приуралья сложилась и развивалась одна из интереснейших археологических культур региона — кара-абызская. Одним из центров сосредоточения археологических памятников данного культурного образования является Иглинский район Республики Башкортостан. Древнее население осваивало территорию узкой полосы вдоль высокой террасы правого берега р. Белая от устья р. Сим до с. Нагаево на протяжении всего периода существования кара-абызской археологической культуры (IV в. до н. э. — IV в. н. э.)<sup>1</sup>. Высокий берег большой реки, прорезанный руслами множества небольших ручьев, стал удобным местом для проживания кара-абызских племен, о чем говорят яркие археологические комплексы (поселения и некрополи) раннего железного века возле современных населенных пунктов Охлебинино, Шипово, Блохино и Акбердино. Несмотря на довольно узкую географическую локализацию, данные кара-абызские памятники необычайно велики по размерам и мощности культурного слоя для своего времени, что говорит о большой плотности населения<sup>2</sup>.

История изучения Иглинского района подробно описана исследователями как в специальном своде<sup>3</sup>, так и в работах, посвященных вводу в научный оборот полученных материалов<sup>4</sup>. Необходимо отметить, что на современном этапе остро стоит проблема ввода в научный оборот материалов погребальных памятников, в первую очередь Охлебининского могильника, который полномасштабно изучен А. Х. Пшеничнюком (исследовано более 600 погребений, из которых 115 опубликованы).

В нашем исследовании мы обратимся к памятникам так называемого убаларского культурного типа кара-абызской археологической культуры. Хронологические рамки данного культурного образования определены в рамках сер. IV в. до н. э. — II в. н. э.<sup>5</sup> История археологического изучения, формирование и территория расселения убаларского культурного типа кара-абызской культуры достаточно подробно описана в работе Н. С. Савельева<sup>6</sup>. Мы только лишь отметим, что данный культурный тип, формировавшийся на основе раннекараабызских памятников бассейна р. Зилим (селище Убалар-1, селище Магаш-1 и др.), выделен по особенностям керамического комплекса<sup>7</sup>.

На территории Иглинского района с II в. до н. э. на памятниках «классического» кара-абыза появляются, затем становятся доминирующими убаларские керамические традиции<sup>8</sup>. Пришедшее с бассейна р. Зилим население В. В. Овсянников определил как пятый этап существования кара-абызской культуры<sup>9</sup>. В этот период территория расселения кара-абызского населения увеличилась, благодаря освоению широких долин, удаленных от основных водных артерий (р. Сим и Белая). Таким образом, к рубежу эр, помимо заселения уже освоенной полосы правого берега р. Белой, представители убаларского культурного типа проникают в глубь долины правобережья р. Белой. Данный процесс Н. С. Савельевым выделен как второй этап (II в. до н. э. — II в. н. э.) развития убаларского культурного типа<sup>10</sup>. Появление носителей убаларской керамической традиции

<sup>1</sup> Овсянников В. В., Каюмов И. Х., Бабин И. М. Новые материалы с поселений кара-абызской культуры // Уфимский археологический вестник. 2015. Вып. 15. С. 106.

<sup>2</sup> Реконструкция растительности и климата Южного Предуралья в суббореале и субатлантике (по материалам памятников кара-абызской культуры) / Курманов Р. Г. [и др.]. Геологический вестник. 2019. № 1. С. 37.

<sup>3</sup> Пшеничнюк А. Х., Овсянников В. В. Археологическая карта Иглинского района Республики Башкортостан. Уфа, 2007.

<sup>4</sup> Бахшиев И. И., Савельев Н. С. К изучению некоторых вопросов этнокультурной динамики и хозяйства населения лесостепи Южного Приуралья эпохи раннего железа (по материалам селища Зинино-1) // Уфимский археологический вестник. 2013. Вып. 13. С. 104–115; Овсянников В. В., Савельев Н. С. Воинское святилище на Акбердинском II городище // Археология Евразийских степей. 2019. № 2. С. 201–226; Проценко А. С., Сатаев Р. М. Новые материалы с селища Зинино-1 // Археология Евразийских степей. 2021. № 2. С. 250–260; Обыденнова Г. Т., Проценко А. С., Курманов Р. Г. Археолого-палеонтологические исследования культурного слоя Охлебининского I городища // Вестник Брянского государственного университета. 2022. № 2 (52). С. 113–124 и др.

<sup>5</sup> Матвеева Г. И. Памятники железного века в бассейне р. Зилим // Археология и этнография Башкирии. Уфа, 1973. Т. 5. С. 244–249.

<sup>6</sup> Савельев Н. С. О происхождении убаларского культурного типа в лесостепи Южного Приуралья // Уфимский археологический вестник. 2017. Вып. 17. С. 18–38.

<sup>7</sup> Там же. С. 20.

<sup>8</sup> Бахшиев И. И., Савельев Н. С. Указ. соч. С. 114.

<sup>9</sup> Овсянников В. В., Каюмов И. Х., Бабин И. М. Указ. соч. С. 106.

<sup>10</sup> Савельев Н. С. Указ. соч. С. 33.

в данном районе исследователи связывают с арадизацией климата<sup>11</sup>. Результатом этого процесса стали памятники археологии, найденные на берегах малых рек (селище Багармыж-1, селище Сухая Буенда, селища Караган 1–4 и др.) Иглинского района.

Одной из небольших водных артерий на данной территории является р. Юрмаш (левый приток р. Уфа), которая протекает с юго-востока на северо-запад по территории Иглинского и Уфимского районов Республики Башкортостан. Длина реки составляет 64 км, площадь бассейна 338 кв. км. Отдаленность русла реки от коренной террасы правого берега р. Белой — 13–15 км.

Начало археологического изучения р. Юрмаш было положено в 1974 г., когда Л. А. Герасимовой на северо-восточной окраине с. Русский Юрмаш было выявлено Русско-Юрмашевское селище. Памятник занимал мыс коренной террасы правого берега р. Юрмаш<sup>12</sup>. В 2005 г. селище было осмотрено В. В. Овсянниковым, им было зафиксировано разрушение части памятника карьером. В отвалах карьера была собрана небольшая коллекция керамики. По примеси мелкого песка в глине и фактуре черепков собранная коллекция была отнесена к убаларско-имендяшевскому типу<sup>13</sup>. В 2012 г. исследования на р. Юрмаш возобновлены археологическим отрядом ИИЯЛ УНЦ РАН (ныне — ИИЯЛ УФИЦ РАН), когда И. Х. Каюмовым к северу от д. Турбаслы был выявлен грунтовый могильник Юрмаш-1. По полученным материалам некрополь был отнесен к позднему этапу кара-абызской культуры (I–III вв. н. э.)<sup>14</sup>. Изучение долины р. Юрмаш было продолжено в 2015 г. И. М. Бабиным. В 3 км выше по течению от могильника были выявлены два поселенческих памятника (селища Юрмаш-3 и Юрмаш-4), немногочисленную керамическую коллекцию автор отнес к убаларскому типу. В 2019 г. И. М. Бабин продолжил исследования могильника Юрмаш-1, выявлено одно погребение и определена северо-восточная граница некрополя<sup>15</sup>.

Таким образом, предыдущие исследования р. Юрмаш (Л. А. Герасимовой, И. Х. Каюмовым и И. М. Бабиным) показали перспективность дальнейших разведочных работ на данной территории. А выявленные памятники исследователями относились к убаларско-имендяшевскому типу.

В 2022 г. археологическим отрядом музея-заповедника «Древняя Уфа» исследования в долине р. Юрмаш были продолжены, которые стали логическим продолжением маршрута разведки 2015 г. Маршрут проходил по берегам реки, от д. Амитово до д. Шеланы, суммарно было пройдено 16 км. В результате исследований на левом берегу р. Юрмаш были выявлены три новых поселенческих памятника — селища Поступалово 1-3 (см. *цв. вклейку, рис. 14*).

Селища Поступалово-1, -2 были выявлены на соседних мысовидных участках надпойменной террасы левого берега р. Юрмаш. Памятники расположены в 1,2–1,3 км к западу от с. Поступалово. Высота террасы на данном участке реки составляет 5–6 м. Площадки памятников вытянуты по линии север – юг. Большую часть территории памятников занимает действующая пашня. Селище Поступалово-3 было обнаружено на восточной окраине села, расположено также на надпойменной террасе левого берега р. Юрмаш, в 1,5 км выше по течению от первого выявленного объекта. Памятник топографически четко выражен в рельефе, так как занимает изолированный мысовидный участок. Площадка селища с запада ограничена запрудненным ручьем, впадающем в р. Юрмаш; с севера — руслом реки; с востока — пойменной террасой реки; с юга — искусственным оврагом (траншеей), созданным, чтобы вода во время весеннего половодья поступала из поймы в ручей. Высота террасы на данном участке 6 м, площадка памятника ровная и задернована.

Всего в ходе исследований с площадок памятников были собраны 55 артефактов, из которых 52 — фрагменты неорнаментированной лепной керамики (36 стенок, 16 венчиков). В целом керамическая коллекция из выявленных памятников может быть охарактеризована как достаточно

<sup>11</sup> Овсянников В. В., Савельев Н. С. Указ. соч. С. 202–203.

<sup>12</sup> Каталог памятников археологии Башкирии, открытых в 1971–1980 гг. Уфа, 1982. № 142, С. 37.

<sup>13</sup> Овсянников В. В. Научный отчет об археологических работах в Уфимском и Иглинском районах Башкортостана. Уфа, 2005. С. 23.

<sup>14</sup> Каюмов И. Х. Юрмаш-1 – памятник, уничтоженный грабителями // Известия Археологического общества Республики Башкортостан. 2015. Вып. 1 (2). С. 17.

<sup>15</sup> Бабин И. М. Научный отчет о проведении археологической разведки на территории выявленного объекта археологического наследия «Юрмаш-1, грунтовый могильник» в долине р. Юрмаш от с. Турбаслы до дер. Старый Юрмаш в Иглинском районе Республики Башкортостан в 2019 году по Открытому листу №0664-2019 от 07.06.2019 г. / Архив Лаборатории археологического источниковедения и историографии БГПУ им. М. Акмуллы.

однородная (см. цв. вклейку, рис. 15, 17, 18). В глине примесь песка и мелких камешков, фактура черепков очень плотная, толщина стенок сосудов в пределах 0,3–0,7 см. В связи с тем, что фрагменты сосудов имеют разный обжиг, цвет сосудов варьируется от светлых оттенков (серый, светло-серый, красно-коричневый) до темных (темно-коричневый). По форме сосуды делятся на слабопрофилированные горшки и непрофилированные чаши (см. цв. вклейку, рис. 15; 1–6). Один венчик сосуда (найденный на Поступалово-3 селище) при переходе от горла к плечу имеет уступчик (см. цв. вклейку, рис. 18; 2). Выделяется из коллекции, полученной с Поступалово-2 селище, только один фрагмент (см. цв. вклейку, рис. 17; 7), более массивный (размерами 5×4,5×0,8 см), на внутренней стороне которого фиксируются следы расчесов (заглаживания), в примеси также присутствуют песок и мелкие камешки. Возможно, данный фрагмент можно отнести к бахмутинской культуре, эпохе раннего средневековья.

Индивидуальные находки были найдены только на селище Поступалово-1, которые представлены глиняными пряслицами (2 экз.): овально-подпрямоугольной формы и фрагментом дисковидного, а также фрагментом железного изделия (ножа?) (см. цв. вклейку, рис. 16).

По технологическим характеристикам полученный керамический материал соотносится с убаларско-имендяшевским типом раннего железного века, который маркирует финальный этап существования кара-абызской археологической культуры. Необходимо отметить, что для получения развернутых данных (с анализом планиграфической и стратиграфической ситуации) по поселенческим памятникам начала I тыс. н. э. назрела необходимость проведения стационарных работ, с целью изучения убаларско-имендяшевской культурной трансформации. Если с убаларским культурным типом кара-абызской культуры на сегодняшний день мы имеем достаточно полное представление, то с имендяшевским типом необходимы дополнительные исследования.

Таким образом, рекогносцировочные работы 2022 г. подтвердили перспективность дальнейших исследований долины р. Юрмаш. В результате были выявлены новые памятники археологии, которые культурно-хронологически идентичны ранее известным памятникам на данной территории. Ближайшими памятниками, с которых получены аналогичные материалы, являются селища Юрмаш-3, -4, расположенные в 4 км западнее, и селище Багармыж-1<sup>16</sup>, находящееся в 8 км южнее от селища Поступалово-1.

Следует добавить, что памятники на р. Юрмаш не являются границей ареала распространения “убаларцев” на данной территории. Памятники данного типа выявлены Н. С. Савельевым на р. Караганга и Тауш (селища Караган 1-4 и Тауш 1-3), которые расположены в 22–25 км от коренной террасы правого берега р. Белой (см. цв. вклейку, рис. 14).

Таким образом, выявленные поселенческие памятники дополняют картину освоения Уфимско-Симского междуречья на финальном этапе существования кара-абызской культуры. По характеру найденных материалов и топографическим особенностям, с учетом мнения предыдущих исследователей, данные памятники являлись сезонными селищами. Что касается вопроса о степени влияния убаларского населения на хозяйственный уклад носителей кара-абызской культуры в данном районе, имеется две точки зрения: одни исследователи считают, что с приходом убаларского населения происходит трансформация хозяйства в полукочевое скотоводство<sup>17</sup>; другие отмечают, что сложные процессы, проходившие на рубеже внутри кара-абызской культуры, существенно не повлияли на хозяйственно-культурный тип<sup>18</sup>.

## References

Bakhshiev I. I., Savelev N. S. [To the Study of Some Issues of Ethno-Cultural Dynamics and Management of Forest-Steppe Population of South Cisurals from the Early Iron Age (Based on Materials of Zinino-1 Site)]. *Ufimskiy arkheologicheskiy vestnik* [The Ufa Archaeological Herald], 2013, iss. 13, pp. 104–115. (In Russian).

<sup>16</sup> Овсянников В. В., Каюмов И. Х., Бабин И. М. Указ. соч. С. 99.

<sup>17</sup> Бахшиев И. И., Савельев Н. С. Указ. соч. С. 115.

<sup>18</sup> Проценко А. С., Сатаев Р. М. Указ. соч. С. 258.

*Katalog pamyatnikov arkheologii Bashkirii, otkrytykh v 1971–1980 gg.* [Catalog of Archeological Sites of Bashkiria Discovered in 1971–1980]. Ufa: S. n., 1982. (In Russian).

Kayumov I. Kh. [Yurmash-1 — A Site Destroyed by Robbers]. *Izvestiya Arkheologicheskogo obshchestva Respubliki Bashkortostan* [Bulletin of the Archaeological Society of the Republic of Bashkortostan], 2015, iss. 1 (2), p. 17. (In Russian).

Kurmanov R. G., Ovsyannikov V. V., Saveliev N. S., Galeev R. I. [Reconstruction of Vegetation and Climate of the Southern Fore-Urals in Subboreal and Subatlantic (On the Materials of the Sites of Kara-Abyz Culture)]. *Geologicheskii vestnik* [Geological Herald], 2019, no. 1, pp. 35–44. DOI: 10.31084/2619-0087/2019-1-2 (In Russian).

Matveeva G. I. [The Iron Age Sites in the Basin of the Zilim River]. *Arkheologiya i etnografiya Bashkirii* [Archaeology and Ethnography of Bashkiria]. Ufa: BFAN SSSR Publ., 1973, vol. 5, pp. 244–252. (In Russian).

Obydenova G. T., Protsenko A. S., Kurmanov R. G. [Archaeological and Palynological Studies of the Okhlebininsky I Settlement Cultural Layer]. *Vestnik Bryanskogo gosudarstvennogo universiteta* [The Bryansk State University Herald], 2022, no. 2 (52), pp. 113–124. DOI: 10.22281/2413-9912-2022-06-02-113-124 (In Russian).

Ovsyannikov V. V., Kayumov I. Kh., Babin I. M. [New Materials from Settlements of the Kara-Abyz Culture]. *Ufimskiy arkheologicheskii vestnik* [The Ufa Archaeological Herald], 2015, iss. 15, pp. 85–110. (In Russian).

Ovsyannikov V. V., Savelev N. S. [Military Sanctuary in Akberdino II Settlement]. *Arkheologiya Evraziiskikh Stepei* [Archaeology of the Eurasian Steppes], 2019, no. 2, pp. 201–226. (In Russian).

Protsenko A. S., Sataev R. M. [New Materials from Zinino-1 Ancient Village]. *Arkheologiya Evraziiskikh Stepei* [Archaeology of the Eurasian Steppes], 2021, no. 2, pp. 250–260. DOI: 10.24411/2587-6112-2021-10022 (In Russian).

Pshenichnyuk A. Kh., Ovsyannikov V. V. *Arkheologicheskaya karta Iglinskogo rayona Respubliki Bashkortostan* [Archaeological Map of the Iglinsky District of the Republic of Bashkortostan]. Ufa: IYAL UNTs RAN Publ., 2007. (In Russian).

Savelev N. S. [A Contribution to the Origin of Ubalar Cultural Type in the Forest-Steppe of Southern CisUrals]. *Ufimskiy arkheologicheskii vestnik* [The Ufa Archaeological Herald], 2017, iss. 17, pp. 18–38. DOI: 10.31833/uav.2017.17.004 (In Russian).

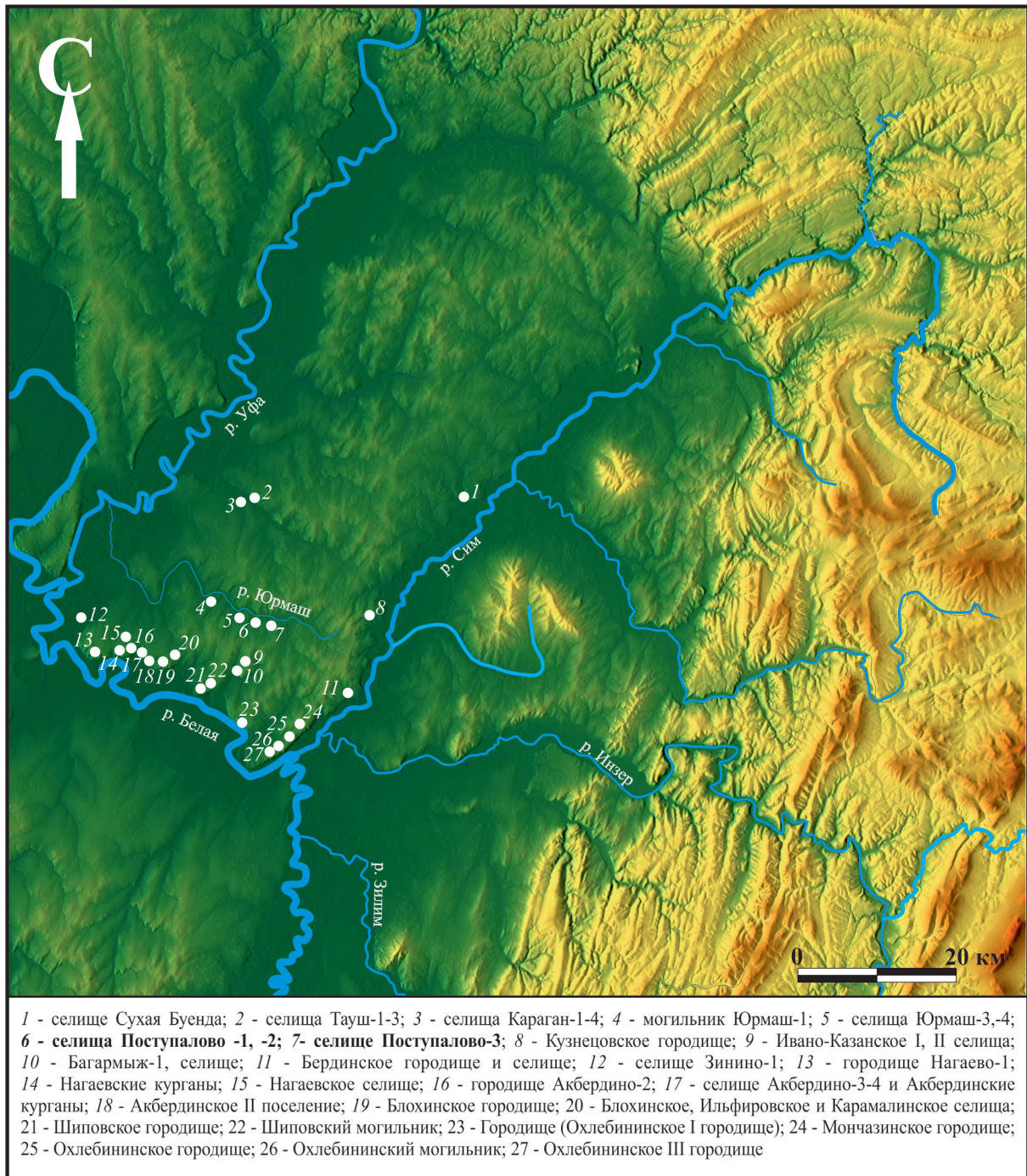


Рис. 14. Памятники археологии кара-абызской культуры среднего течения правобережья р. Белая в Уфимско-Симском междуречье

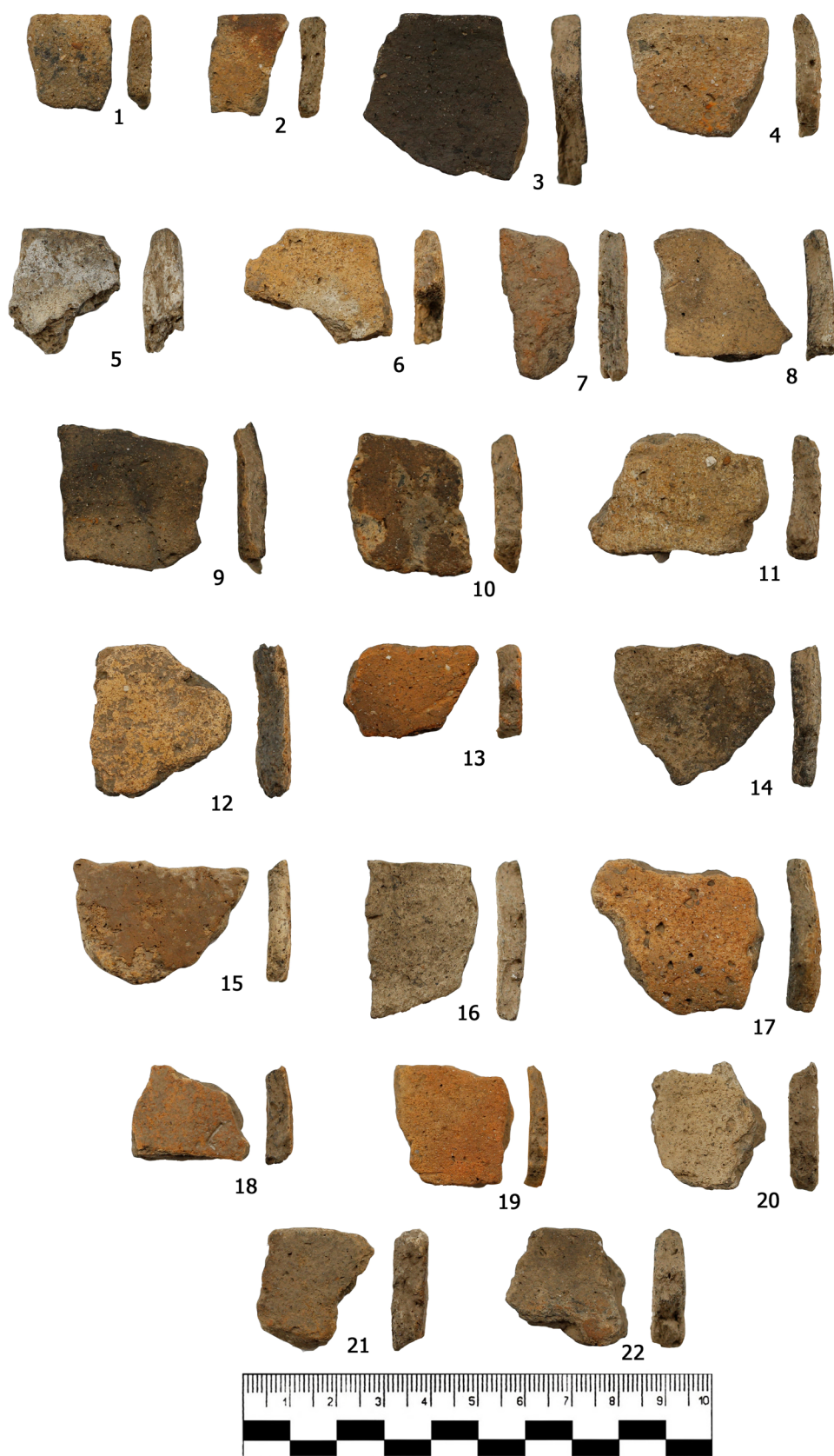


Рис. 15. ОАН «Поступалово-1, селище». Фрагменты лепных сосудов



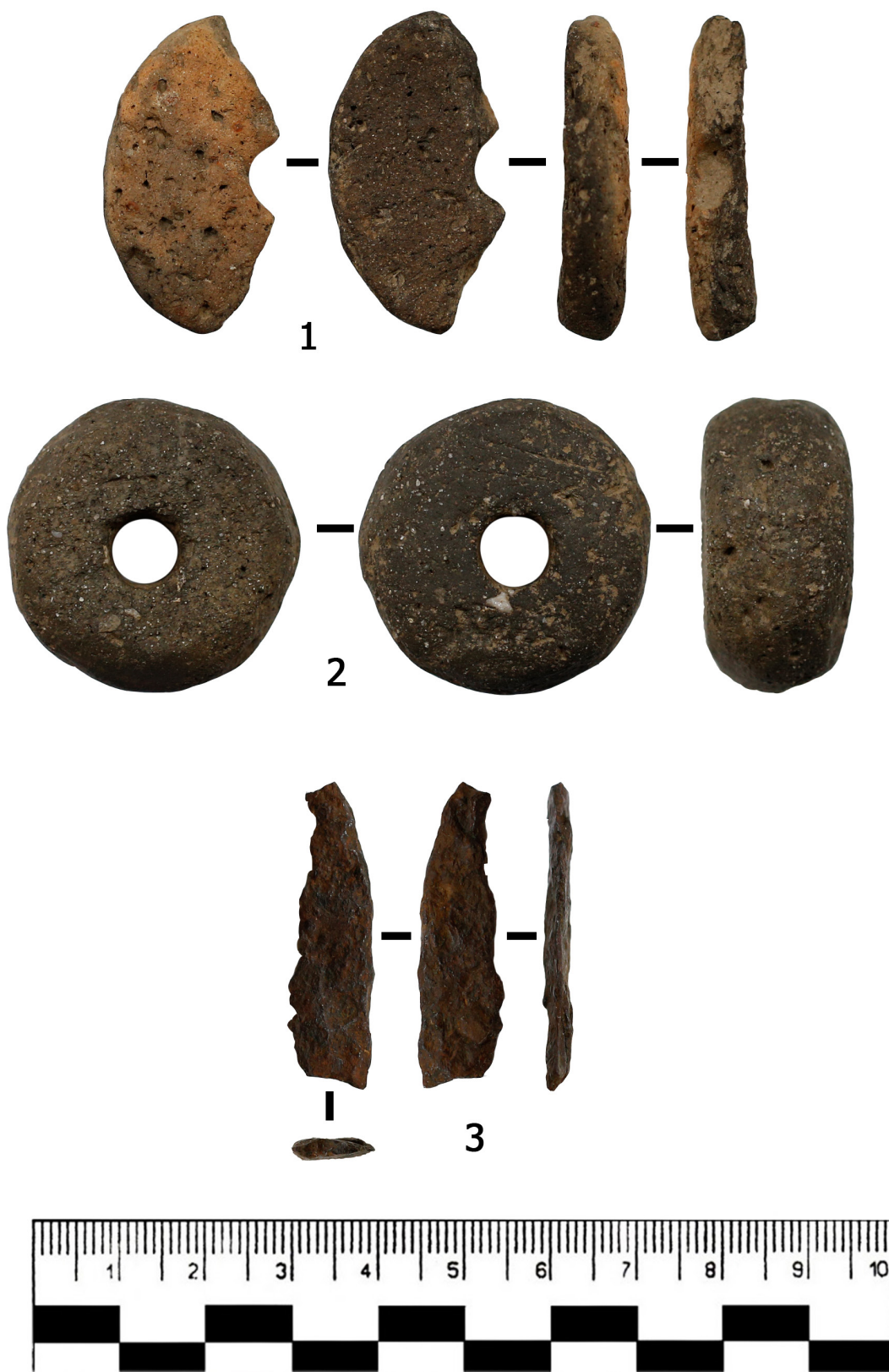


Рис. 16. ОАН «Поступалово-1, селище».  
Индивидуальные находки: 1 – глиняная пряслица овально-подпрямоугольной формы;  
2 – фрагмент глиняной пряслицы дисковидной формы; 3 – фрагмент железного изделия (ножа?)



Рис. 17. ОАН «Поступалово-2, селище». Фрагменты лепных сосудов

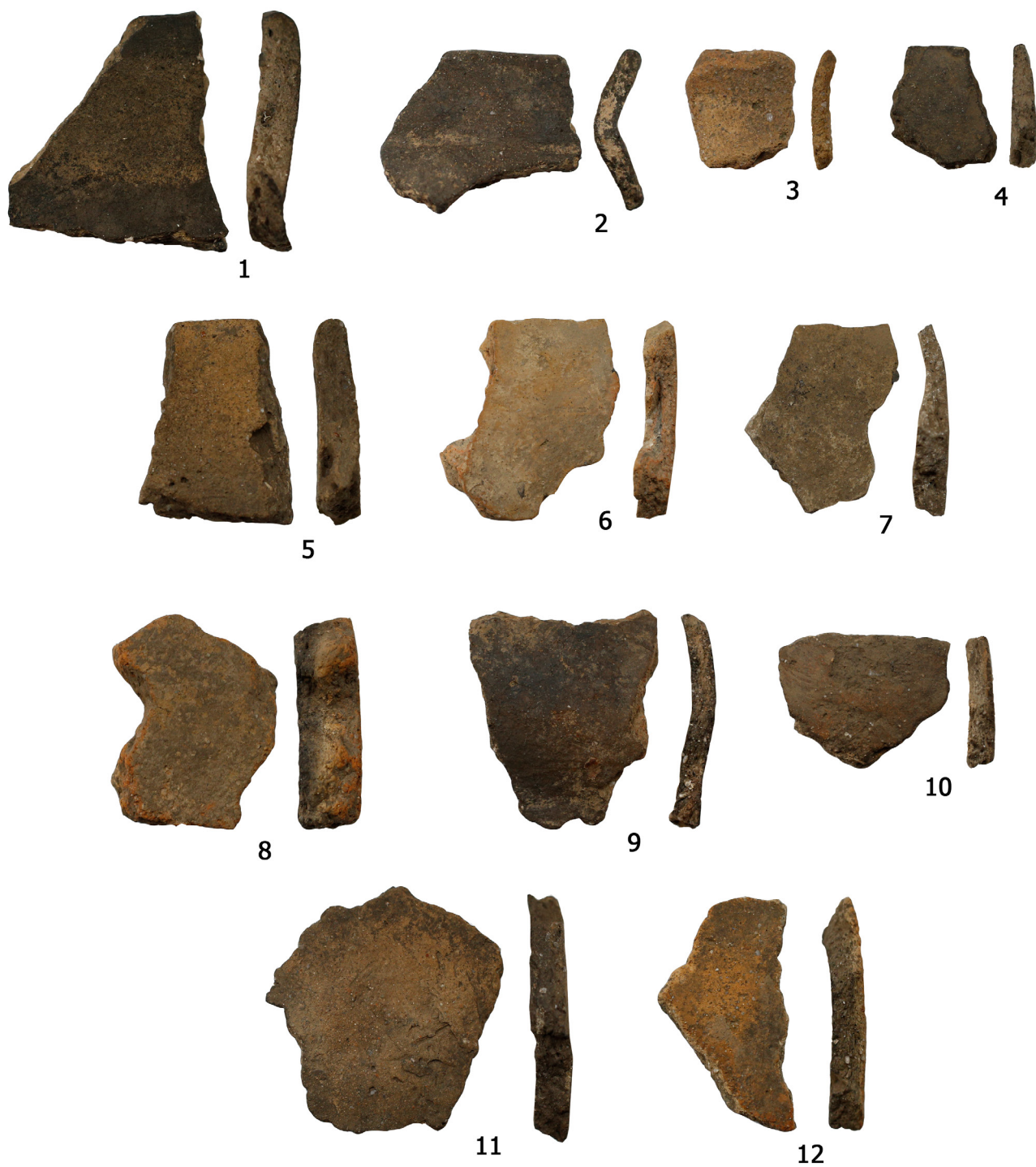


Рис. 18. ОАН «Поступалово-3, селище». Фрагменты лепных сосудов